

LAS Med Pohorjem in Bočem

**STRATEGIJA LOKALNEGA RAZVOJA ZA
LOKALNO AKCIJSKO SKUPINO
MED POHORJEM IN BOČEM**

za programsko obdobje 2021–2027

Slovenska Bistrica, 27. 7. 2023

1. dopolnitev: 4. 9. 2023
2. dopolnitev: 18. 10. 2023

KAZALO

1 OSEBNA IZKAZNICA LAS	4
2 POVZETEK SLR	5
3 OPREDELITEV OBMOČJA IN PREBIVALSTVA, ZAJETEGA V SLR	6
3.1 Splošne geografske značilnosti območja	6
3.1.1 Utemeljitev geografske zaokroženosti območja LAS	6
3.1.2 Velikost območja LAS	7
3.1.3 Strukturne danosti območja LAS	8
3.2 Prebivalstvo	8
3.3 Gospodarstvo in trg dela	9
3.4 Kmetijstvo in gozdarstvo	10
3.5 Turizem in naravna ter kulturna dediščina	12
3.6 Infrastruktura	13
3.7 Predšolska vzgoja in izobraževanje	15
3.8 Zdravje in socialna varnost	15
3.9 Ranljive skupine	16
4 ANALIZA RAZVOJNIH POTREB IN POTENCIALA OBMOČJA LAS, VKLJUČNO Z ANALIZO PREDNOSTI, SLABOSTI, PRILOŽNOSTI IN NEVARNOSTI	18
4.1 SWOT-analiza	18
4.2 Potrebe in potencial območja	20
5 OPIS SLR, NJENIH CILJEV IN UKREPOV, VKLJUČNO Z DOLOČITVIJO MEJNIKOV IN CILJNIH VREDNOSTI KAZALNIKOV	23
5.1 Opis ciljev in ukrepov SLR, vključno z določitvijo mejnikov in ciljnih vrednosti kazalnikov 23	
5.2 Opis izvajanja operacij	34
5.2.1 Operacije, izbrane po postopku javnih pozivov LAS	34
5.2.2 Projekti sodelovanja LAS (za sredstva EKSRP)	35
5.2.3 Projekti katerih prijavitelj in nosilec je LAS Med Pohorjem in Bočem.....	35
6 OPIS POSTOPKA VKLJUČITVE SKUPNOSTI V PRIPRAVO SLR	37
7 OPIS SISTEMA UPRAVLJANJA LAS, VKLJUČNO Z UPRAVLJANJEM, SPREMLJANJEM IN VREDNOTENJEM, KI DOKAZUJEJO ZMOGLJIVOST LAS ZA IZVAJANJE SLR	39
7.1 Opis postopka določitve vodilnega partnerja LAS in navedba kadrovske zmogljivosti, virov financiranja, izkušenj in znanj	39
7.1.1 Opis postopka določitve vodilnega partnerja LAS	39
7.1.2 Opis kadrovske kapacitete, izkušenj in referenc, s katerimi vodilni partner izkazuje kadrovske sposobnosti izvajanja nalog in obveznosti.....	39
7.2 Opis sistema spremljanja in vrednotenja SLR	41
7.2.1 Teme in aktivnosti vrednotenja	42
7.2.2 Sistem zagotavljanja podatkov	43
7.2.3 Terminski načrt vrednotenja	43
7.2.4 Uporabljeni viri podatkov	43
7.2.5 Načini obveščanja javnosti o rezultatih vrednotenja	44
7.2.6 Mehanizmi za spremljanje uporabe rezultatov vrednotenja	44
7.3 Opis nalog, odgovornosti in postopkov sprejemanja odločitev organov LAS	44
7.3.1 Skupščina LAS.....	45
7.3.2 Upravni odbor LAS.....	45
7.3.3 Predsednik LAS	46
7.3.4 Podpredsednik LAS	47
7.3.5 Nadzorni odbor LAS.....	47
7.3.6 Ocenjevalna komisija	47
7.3.7 Izogibanje nasprotju interesov	48
8 PRILOGE SLR	49

KAZALO TABEL IN SLIK

TABELA 1: ORIS OBMOČJA LAS	6
TABELA 2: VELIKOST OBČIN NA OBMOČJU LAS.....	7
TABELA 3: ŠTEVILO IN GOSTOTA PREBOVALSTVA OBČIN NA OBMOČJU LAS.....	8
TABELA 4: GIBANJE ŠTEVILA PREBIVALSTVA OBČIN PO STAROSTNIH SKUPINAH NA OBMOČJU LAS	8
TABELA 5: STOPNJA REGISTRIRANE BREZPOSELNOSTI, POVPREČNA NETO PLAČA IN DELOVNA AKTIVNOST PREBIVALSTVA LAS	9
TABELA 6: POSLOVANJE GOSPODARSKIH DRUŽB V LETU 2022 (ZNESKI V 1000 EUR).....	10
TABELA 7: KMETIJSKA GOSPODARSTVA PO VELIKOSTI (2020)	11
TABELA 8: KMETIJE PO TIPI KMETOVANJA.....	11
TABELA 9: POVRŠINA OBMOČJA NATURA 2000 NA OBMOČJU LAS (ha).....	12
TABELA 10: UKREPI SLR IN IZBIRA KAZALNIKOV	25
TABELA 11: SHEMA INTERVENCIJSKE LOGIKE.....	32
TABELA 12: OSNOVNI PODATKI VODILNEGA PARTNERJA.....	40
SLIKA 1: OBMOČJE LAS MED POHORJEM IN BOČEM	7
SLIKA 2: NARAVNI PRIRAST PO LETIH	9
SLIKA 3: SELITVENI PRIRAST OBMOČJA	10

1 OSEBNA IZKAZNICA LAS

Ime LAS	LOKALNA AKCIJSKA SKUPINA MED POHORJEM IN BOČEM	
Naslov LAS	Trg svobode 5, 2310 Slovenska Bistrica	
Naslov varnega elektronskega predala	lasmedpohorjeminbocem@vep.si	
Elektronski naslov LAS	las@ric-sb.si	
Spletna stran LAS	www.lasmedpohorjeminbocem.si	
Vodilni partner LAS	Razvojno informacijski center Slovenska Bistrica	
Naslov vodilnega partnerja LAS	Trg svobode 5, 2310 Slovenska Bistrica	
Številka transakcijskega računa LAS	SI56 0131 3600 0000 547	
Velikost območja LAS	335 km ²	
Število prebivalcev LAS	32.583	
Vključene občine (naštejte)	Makole, Poljčane, Slovenska Bistrica	
Kohezijska regija	Vzhodna kohezijska regija	
Financiranje SLR (označite)	<u>EKSRP</u>	<u>ESRR</u>

2 POVZETEK SLR

Podlaga za izdelavo strategije lokalnega razvoja lokalne akcijske skupine (v nadaljevanju LAS) Med Pohorjem in Bočem je Uredba o delovanju lokalnih akcijskih skupin in potrditvi strategij lokalnega razvoja za programsko obdobje do leta 2027 (Uradni list RS, št. 161/22).

Strategija lokalnega razvoja (v nadaljevanju SLR) je nastala po pristopu »od spodaj navzgor«, ob sodelovanju mnogih posameznikov in organizacij v našem okolju. Temelji na družbenih, okoljskih in ekonomskih prednostih našega območja ter endogenih razvojnih potencialih. Zasnovana je na potrebah in pričakovanih prebivalcev območja, ki so aktivno pristopili k njenemu soustvarjanju.

Vsebinsko je Strategija, ki je pripravljena po navodilih Evropskega kmetijskega sklada za razvoj podeželja (EKSRP) in Evropskega sklada za regionalni razvoj (ESRR), razdeljena na 4 dele:

1. Zbrani podatki obravnavanega območja in njihova analiza (3. in 4. poglavje)
2. Cilji, ukrepi, horizontalna načela in kazalniki, ki določajo smernice za pripravo projektov (5. poglavje)
3. Podrobnejša predstavitev postopkov priprave strategije in delovanja LAS Med Pohorjem in Bočem (6. in 7. poglavje)
4. Finančne tabele (priloge v 8. poglavju)

Cilji, ukrepi, horizontalna načela in kazalniki so izbrani oz. oblikovani na način, da skozi pristop LEADER/CLLD omogočijo implementacijo tistih projektnih vsebin, ki jih drugi ukrepi in druge politike ne zajamejo oz. njihova izvedba ne bi omogočala doprinosa lokalnemu območju, kot to zagotavlja pristop LEADER/CLLD.

Strategija lokalnega razvoja je zasnovana na način, ki spodbuja sodelovanje med razvojnimi partnerji in povezuje posameznike, ki imajo skupne potrebe ali se soočajo s skupnimi izzivi in to na način, ki ima širši učinek na lokalni razvoj. Usmerjena je na doseganje trajnih rezultatov, ki bodo celovito odgovarjali na izzive lokalnega okolja. Zagotovo jo bomo do leta 2027 še dopolnjevali in tako poskušali ažurno odražati potrebe različnih družbenih skupin.

SLR je zasnovana s ciljem, da v praksi doprinese k osnovnim principom LEADER/CLLD: tako pri pripravi same strategije kot pri njeni implementaciji sledi načelu »od spodaj navzgor«; zasnovana je glede na specifikke lokalnega območja, kjer se bodo oblikovala nova partnerstva; projekti, izvedeni v okviru SLR, bodo kot celota prispevali k razvoju območja; z mreženjem in sodelovanjem lokalnih deležnikov bo SLR prispevala k razvoju novih oz. nadgradnji obstoječih inovativnih produktov in storitev, s tem pa k dvigu dodane vrednosti lokalnega gospodarstva ter posledično izboljšanju življenjskega standarda prebivalstva na območju LAS.

Izvedba projektov, ki jih bo omogočilo izvajanje SLR, pomeni tudi realizacijo dodane vrednosti pristopa LEADER/CLLD: z izvedbo projektnih vsebin bo izboljšan socialni kapital območja; s pristopom LEADER/CLLD se zagotavlja in omogoča izboljšano lokalno upravljanje; rezultati izvedenih ukrepov in intervencij pa bodo prinesli boljše rezultate, kot bi jih izvajanje ukrepov v okviru drugih politik,

SLR je zasnovana na način, da vsi projekti, katerih izvedba bo omogočena v njenem okviru, izkažejo inovativni značaj, saj bo omogočena izvedba raznovrstnih projektov z rabo lokalnih virov, prenosom primerov dobrih praks, digitalizacijo, spodbuja pa tudi druge inovacije.

Območje ima zaradi svojih še ohranjenih vrednot dobre pogoje, da soustvarja solidarne in vključujoče odnose, poveča samooskrbo ter si izboljša pogoje za vsakdanje bivanje.

3 OPREDELITEV OBMOČJA IN PREBIVALSTVA, ZAJETEGA V SLR

3.1 Splošne geografske značilnosti območja

3.1.1 Utemeljitev geografske zaokroženosti območja LAS

SLR LAS obsega območje naslednjih občin (šifra, ime občine): 198 - Makole; 200 - Poljčane in 113 - Slovenska Bistrica.

Območje občin predstavlja zaokroženo geografsko celoto med Pohorjem, Bočem in Halozami, ki obsega jugovzhodni del Pohorja, jugovzhodni del Dravskega polja, terciarno gričevje med Pohorjem in Dravinjo ter najzahodnejši del Haloz. Občine zaznamujejo skupne reliefne in geografske lastnosti, zgodovinska in politična povezanost, skupni interesi prebivalstva ter skupen infrastrukturni razvoj (kolesarske poti, vinske turistične ceste (VTC), odlagališče odpadkov, vodovodni sistem in drugo) ter podobne naravne znamenitosti (parki, gozdovi, jezera in drugo).

Gre za reliefno razgibano področje v severovzhodnem predelu Slovenije, na katerem po zadnjih podatkih za leto 2023 živi 32.676 prebivalcev oz. 1,54 % vseh prebivalcev Slovenije (SURS, 2023).

Območje LAS predstavlja zaokroženo geografsko in funkcionalno celoto z vidika:

- tradicije in identitete podeželskega območja,
- naravno-geografskih dejavnikov,
- kulturne in naravne dediščine ter zgodovinskih mejnikov,
- stopnje gospodarskega in socialnega razvoja in
- skupnih razvojnih endogenih potencialov območja LAS (**bogate naravne danosti območja s pestro biotsko in naravno raznovrstnostjo**), ki lahko prispevajo k razvojnemu preboju.

TABELA 1: ORIS OBMOČJA LAS

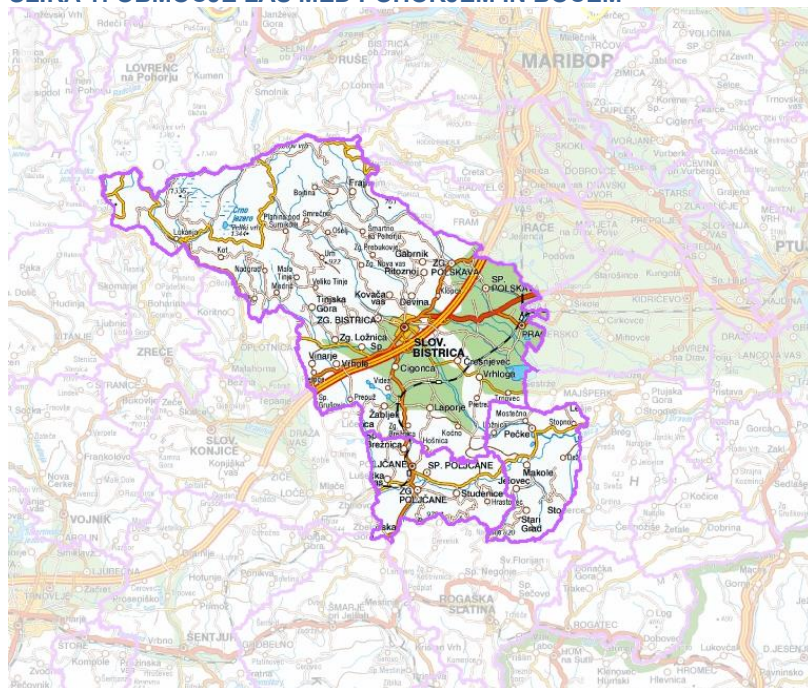
Površina	km ²	335
Število prebivalcev (2023)	število	32.676
Gostota prebivalstva (2023)	prebivalcev/km ²	97,7
Delež prebivalstva v starostni skupini 0-14 let (2023)	%	15,17
Delež prebivalstva v starostni skupini 15-64 let (2023)	%	63,82
Delež prebivalstva v starostni skupini nad 65 let (2023)	%	21,01
Indeks staranja (2023)	indeks	138,5
Naravni prirast (2021)	število	-47
Število delovno aktivnih prebivalcev (2022)	število	14.205
Stopnja delovne aktivnosti (2022)	%	73,4
Število otrok, vključenih v vrtec (2022/23)	število	1.358
Število vrtcev in enot (2022/23)	število	17
Število učencev v osnovnih šolah (2022/23)	število	3.060
Število osnovnih šol in podružnic (2022/23)	število	14
Število študentov terciarnega izobraževanja (2022/23)	število	1.196
Bruto prejeti prihodek na prebivalca (2021)	EUR	14.201,98

Vir: Statistični urad RS, 2023.

Območje je homogeno in dovolj veliko, da premore dovolj kritične mase človeških in ekonomskih virov:

- zajema 32.676 prebivalcev, kar je skladno s priporočilo, da naj območje zajema od 10.000 do 150.000 prebivalcev,
- območje občin se v celoti uvršča v LAS Med Pohorjem in Bočem,
- celotno območje se nahaja v Vzhodni kohezijski regiji,
- celotno območje se nahaja v Podravski statistični regiji,
- območje LAS Med Pohorjem in Bočem se ne prekriva z območjem druge LAS.

SLIKA 1: OBMOČJE LAS MED POHORJEM IN BOČEM



3.1.2 Velikost območja LAS

Območje LAS Med Pohorjem in Bočem vključuje tri občine na območju upravne enote Slovenska Bistrica: Slovenska Bistrica, Poljčane in Makole. Površina območja meri 335 km², kar predstavlja 15,4 % ozemlja Podravske regije oziroma 1,65 % slovenskega ozemlja. Na celotnem območju LAS živi po podatkih za leto 2023 32.676 prebivalcev, kar predstavlja 9,9 % prebivalcev Podravja oz. 1,54 % slovenskega prebivalstva. Največje naselje na območju je mesto Slovenska Bistrica z 8.301 prebivalci (vir: Statistični urad RS).

TABELA 2: VELIKOST OBČIN NA OBMOČJU LAS

Občina	Površina (km ²)	Število prebivalcev	Gostota prebivalstva
Makole	37	2.038	55,23
Poljčane	38	4.432	118,19
Slovenska Bistrica	260	26.206	100,75
Skupaj	335	32.676	97,69

Vir: Statistični urad RS, 2023.

Območje LAS se nahaja v Podravske regiji, ki je v preteklem obdobju izkazovala številne razvojne probleme in se je po statističnih kazalcih razvitosti in indeksu razvojne ogroženosti uvrščala po stopnji svoje razvitosti šele na deseto od dvanajstih regij v Sloveniji, pri čemer je v zadnjih 8 letih na lestevici izgubila 2 mesti.

Območje je pretežno podeželsko, z raznoliko obliko poselitve, tako od tipične obcestne poselitve do gručaste oblike naselij in posameznih zaselkov do samotnih kmetijskih gospodarstev. Večje urbano središče je Slovenska Bistrica, medtem ko so za preostali del območja značilna predvsem manjša razložena naselja.

Občini Poljčane in Makole sta na podlagi Uredbe o določitvi obmejnih problemskih območij (Ur.l.RS, št. 22/11, 97/12, 24/15, 35/17 in 101/20), uvrščeni med obmejna problemska območja, za katera je značilen razvojni zaostanek, predvsem iz razlogov **slabše prometne dostopnosti, razpršene poselitve ter strožjih zahtev pri varstvu okolja** (velik delež varovanih območij).

3.1.3 Strukturne danosti območja LAS

Območje LAS je **reliefno močno razgibano** z velikimi višinskimi razlikami, saj obsega visoke ter strme lege, gričevja in doline. Najvišje ležeča naselja (Planina pod Šumikom, Frajhajm in Smrečno) ležijo na nadmorski višini od 901 do 1000 metrov. Na nadmorskih višinah od 800 do 900 metrov ležijo naselja Kot na Pohorju, Urh in Rep. Večina naselij (dve tretjini) leži na nadmorski višini od 201 do 400 metrov. Razgiban relief pogojuje pestrost kmetijskih panog na relativno majhnem področju. Občine območja povezujejo vinorodna območja. Prevladujoča reliefna oblika je hribovje, sledita ji gričevje in ravnina. Široka pobočja so pokrita z gozdom, pojavljajo se veliki nakloni. Za ravnino je značilna intenzivna kmetijska raba, koncentracija prebivalstva in križišče infrastrukture. Hkrati se na ravninskem delu prepletajo vodovarstvena območja.

Razgibanost reliefa pogojuje:

- razpršeno poselitev in veliko število majhnih naselij (prevladujejo naselja do 200 prebivalcev),
- specifično strukturo rabe zemljišč, ki se kaže v prevladujočem deležu gozdov ter omejenem obsegu in neenakomerni razporeditvi kmetijskih zemljišč,
- naravno in biološko raznovrstnost,
- bogastvo voda in
- raznolikost kulturne krajine.

3.2 Prebivalstvo

Gostota prebivalstva na območju LAS znaša 97,89 prebivalcev na km², kar je nekoliko nižje od slovenskega povprečja, ki znaša 104 prebivalci na km². Še posebej od povprečja odstopa občina Makole, ki z 2.038 prebivalci dosega gostoto poseljenosti le 55,23 prebivalcev na km².

TABELA 3: ŠTEVILO IN GOSTOTA PREBOVALSTVA OBČIN NA OBMOČJU LAS

Občina	Površina (km ²)	Število prebivalcev	Gostota prebivalstva
Makole	37	2.038	55,23
Poljčane	38	4.432	118,19
Slovenska Bistrica	260	26.206	100,75
Skupaj	335	32.676	97,69

Vir: Statistični urad RS, 2023.

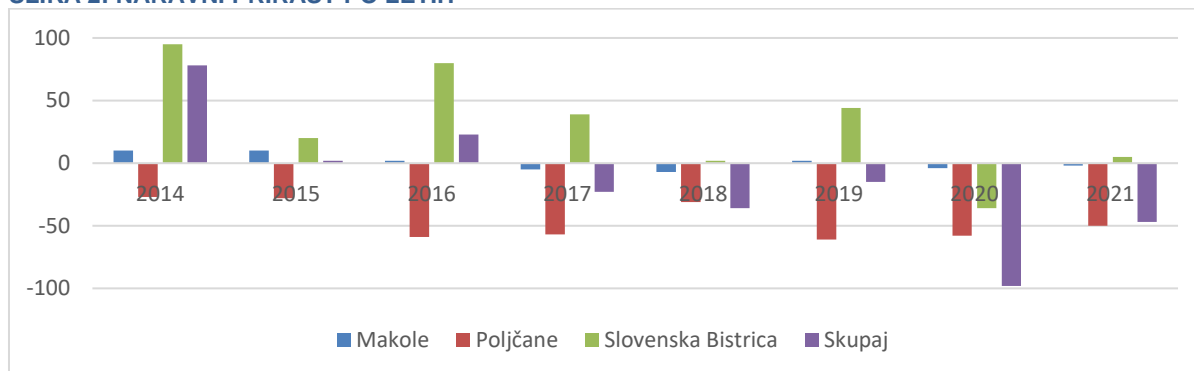
Število prebivalcev v zadnjih 10 letih beleži rahel porast, ki pa je največji predvsem v starostni skupini nad 65 let, medtem ko število prebivalcev v starostni skupini od 15 do 65 let konstantno upada. Indeks staranja kaže na trend **staranja prebivalstva** območja LAS, kar vpliva na vrsto dejavnikov (stanovanjska problematika, kakovost bivanja, potreba po celoviti in bolj kakovostni oskrbi ter ustreznih zdravstvenih programih, aktivno staranje, vključenost v družbo...) ter narekujejo potrebo po **ohranjanju zdravja ter podaljševanja delovne sposobnosti aktivne populacije**. Staranje prebivalstva se odraža v **negativnem naravnem prirastu**, ki je zadnja leta konstanten, pri čemer lahko izpostavimo, da je občina Poljčane pozitiven naravni prirast nazadnje beležila leta 2007.

TABELA 4: GIBANJE ŠTEVILO PREBIVALSTVA OBČIN PO STAROSTNIH SKUPINAH NA OBMOČJU LAS

Leto	2013	2014	2015	2016	2017	2018	2019	2020	2021	2022	2023
Starostna skupina											
0-14 let	4.773	4.782	4.880	4.890	4.917	4.928	4.927	4.922	4.956	4.981	4.958
15-59 let	19.881	19.565	19.415	19.197	18.945	18.747	18.696	18.763	18.700	18.613	18.604
65 let in več	5.021	5.155	5.344	5.524	5.719	5.930	6.152	6.341	6.558	6.760	6.865
Skupaj	29.675	29.502	29.639	29.611	29.581	29.605	29.775	30.026	30.214	30.354	30.427
Indeks staranja	105,20	107,80	109,51	112,97	116,31	120,33	124,86	128,83	132,32	135,72	138,46

Vir: Statistični urad RS, 2023.

SLIKA 2: NARAVNI PRIRAST PO LETIH



Vir: Statistični urad RS, 2023.

3.3 Gospodarstvo in trg dela

Stopnja registrirane brezposelnosti je po zadnjih razpoložljivih podatkih v vseh treh občinah območja LAS **nižja od slovenskega povprečja**. Povprečna mesečna neto plača je na celotnem območju nižja od povprečne plače v Sloveniji, v občinah Makole in Poljčane za okoli 20 %, za okoli 3% pa zaostaja povprečna neto plača v občini Slovenska Bistrica, ki tudi nekoliko presega povprečno neto plačo v Podravski regiji, to je 1.220,90 EUR (SURs, 2022). Število delovno aktivnega prebivalstva po stalnem bivališču na območju LAS znaša 14.205, stopnja delovne aktivnosti pa je nekoliko nižja od nacionalnega povprečja.

Za območje LAS je pomembna tudi primerjava s plačami v sosednji Avstriji, kjer je po podatkih Statističnega urada RS v letu 2021 povprečna neto plača znašala 2.810 EUR. Zaradi bližine meje, primanjkljaja delovnih mest in slabših pogojev za delo je območje LAS in celotno Podravje še posebej izpostavljeno **begu možganov in deficitarne delovne sile v tujino**.

Koeficient razvitosti občine za leti 2022 in 2023 (Uredba o metodologiji za določitev razvitosti občin za leti 2022 in 2023 (Ur.l.RS, št. 208/21)) je tako v občini Poljčane kot tudi v občini Makole pod slovenskim povprečjem, občina Slovenska Bistrica pa je uvrščena v povprečje občin v Sloveniji. Območje LAS kot celota se torej uvršča pod povprečje razvitosti slovenskih občin.

Družbeno-gospodarsko razvitost območja lahko razberemo tudi iz indeksa delovne migracije, ki je dober pokazatelj specifične razvoja območja glede na njegov prevladujoč značaj, tako na področju infrastrukture, kot tudi na področju podpornih storitev. Večji migracijski tokovi so povezani z načinom in gostoto poselitve, razporejenostjo oz. oddaljenostjo od zaposlitvenih središč in razvitostjo prometne ter ostale infrastrukture, pomenijo pa tudi višje transportne stroške in večjo prometno obremenitev območja. Indeks delovne migracije območja LAS znaša 75,9 (Statistični urad RS, 2023), kar pomeni, da se območje uvršča med zmerno bivalna območja in beleži **primanjkljaj delovnih mest** za približno četrtino. Največjo intenzivnost delovnih migracij ima občina Makole z indeksom 30,8, kar pomeni, da se več kot dve tretjini prebivalcev vozi na delo izven meje občine.

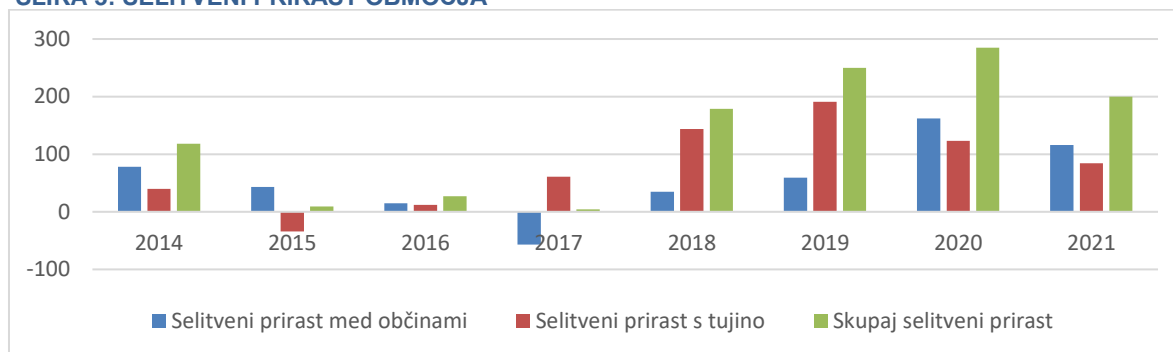
TABELA 5: STOPNJA REGISTRIRANE BREZPOSELNOSTI, POVPREČNA NETO PLAČA IN DELOVNA AKTIVNOST PREBIVALSTVA LAS

	Koeficient razvitosti občine	Stopnja registrirane brezposelnosti (marec 2023)	Povprečna mesečna neto plača (2022)	Stopnja delovne aktivnosti (2022)	Delovno aktivni prebivalci po občini del. mesta (2022)	Delovno aktivni prebivalci po občini prebivališča (2022)	Indeks delovne migracije (2022)
Slovenija		5,1	1.318,64	68,6			
Makole	0,93	4,4	1.050,60	66,4	271	879	30,8
Poljčane	0,79	4,2	1.052,28	65,9	1.327	1.785	74,3
Slovenska Bistrica	1,00	4,2	1.281,85	68,6	9.181	11.541	79,6
Skupaj					10.779	14.205	75,9

Vir: Statistični urad RS, 2023.

Selitveni prirast območja LAS ves čas ostaja pozitiven. Tukaj gre v veliki meri za priseljevanje v mesto Slovenska Bistrica iz manjših krajev ter za priseljevanje tujcev z namenom iskanja dela in izboljšanja življenjskega standarda.

SLIKA 3: SELITVENI PRIRAST OBMOČJA



Vir: Statistični urad RS, 2023.

Gospodarske aktivnosti območja so v večji meri skoncentrirane znotraj občine Slovenska Bistrica kjer je zaposlenih 7,7 % vseh zaposlenih v Podravski regiji, v letu 2022 pa so ustvarile dobrih 10% dodane vrednosti oz. 18,3 % čistih prihodkov od gospodarskih družb v Podravju (Vir: Ajpes, Informacija o poslovanju gospodarskih družb, samostojnih podjetnikov in zadrug v podravski regiji v letu 2022).

TABELA 6: POSLOVANJE GOSPODARSKIH DRUŽB V LETU 2022 (ZNESKI V 1000 EUR)

	Čisti prihodki od prodaje	Neto dodana vrednost	Neto dodana vrednost na zaposlenega
Makole	12.338	3.587	34.543
Poljčane	84.523	25.775	35.574
Slovenska Bistrica	2.398.652	346.017	62.761
Podravje	13.107.407	3.397.693	45.445

Vir: Informacija o poslovanju gospodarskih družb, samostojnih podjetnikov in zadrug v Podravski regiji v letu 2022, Ajpes.

Poleg nekaj večjih zaposlovalcev, skoncentriranih v Slovenski Bistrici ki obenem predstavljajo tudi **močne nosilce gospodarstva (podjetje Impol, Gea, KZ Slovenska Bistrica, Kety Emmi)**, pomemben dejavnik zaposlovanja na območju LAS predstavljajo mala in srednja podjetja z manjšimi proizvodnimi obrati in praviloma individualnim nastopom na trgu. V zadnjem obdobju smo priča ponovni vzpostavitvi **rokodelstva ter drobne obrti, ki se kažejo kot perspektivni panogi v prihodnosti** – ne le na lokalnem, temveč širšem državnem nivoju.

Podporno okolje nudi dobre možnosti za razvoj podjetništva, turizma in drugih dejavnosti (Razvojno informacijski center, Območna obrtna zbornica, Razvojni center narave, Ljudska univerza Slovenska Bistrica),.. Prav tako priložnost za nastanek novih inovativnih družbenih idej predstavljajo spodbude in aktivnosti s strani lokalne skupnosti, kot so razpisi za izbor najboljših podjetniških idej, možnosti za vključevanje v podpirne podjetniške aktivnosti – brezplačne delavnice in svetovanja, stična točka v Slovenski Bistrici za socialno podjetništvo, razpisi za ugoden najem poslovnih prostorov za nova podjetja ipd..

3.4 Kmetijstvo in gozdarstvo

Razvoj kmetijstva na območju je že v preteklosti zavirala močna razdrobljenost posesti, majhnost kmetij, slaba starostna in izobrazbena raven prebivalcev ter močna ekstenzivna in tradicionalna polikultura proizvodnja.

Na območju LAS je 1.183 kmetijskih gospodarstev, ki imajo v uporabi 8.962 ha kmetijskih zemljišč. Po številu prevladujejo kmetijska gospodarstva velikosti od 2 do 5 ha (30,6 %), ki imajo v uporabi 13,3 % kmetijskih zemljišč, največji delež kmetijskih zemljišč (preko 62 %) pa zavzemajo kmetijska gospodarstva velikosti 10 ali več ha, ki predstavljajo skupaj 23,4 % vseh kmetijskih gospodarstev

Največji delež kmetijskih zemljišč v uporabi predstavljajo travniki in pašniki (59,1 %), sledijo njive (34,9 %), najmanjši delež pa predstavljajo trajni nasadi (5,9 %) (vir: Statistični urad RS, 2023).

TABELA 7: KMETIJSKA GOSPODARSTVA PO VELIKOSTI (2020)

Velikostni razred	Površina (ha)	Število kmetijskih gospodarstev
Več kot 0 do pod 2 ha	324	284
Od 2 do pod 5 ha	1.193	362
Od 5 do pod 10 ha	1.814	260
10 ha ali več	5.631	277
SKUPAJ	8.962	1.183

Vir: Statistični urad RS, 2023.

Po tipu kmetovanja prevladuje živinoreja, (43,6 % kmetij), sledi ji poljedelstvo (18,7 %) ter mešana rastlinska pridelava – živinoreja (14,7 %). Večina kmetijskih površin se nahaja v območjih z omejenimi možnostmi za kmetovanje, kar vpliva na manjšo proizvodno sposobnost kmetij, ožji izbor kultur, usmerjanje proizvodnje ter prilagoditev tehnologij. Vse to vpliva na **nižjo produktivnost in dražjo pridelavo. Konkurenčnost kmetij na območjih z omejenimi možnostmi za kmetovanje je slabša**, prav tako pa so kmetije manj prilagodljive. Poleg tega na konkurenčnost vpliva **tudi slabša tržna usmerjenost** manjših kmetij, ki jim posledično prinaša dodatno tveganje na trgu. Kljub nižjim pridelovalnim potencialom za kmetijstvo ima kmetovanje na teh območjih zelo pomembno vlogo pri ohranjanju poseljenosti podeželja in kulturne krajine (Statistični urad RS, 2023).

TABELA 8: KMETIJE PO TIPU KMETOVANJA

	Spec. pridelovalec poljščin	Spec. vrtnar	Spec. gojitelj trajnih nasadov	Spec. rejec pašne živine	Spec. prašičerejci in perutninarji	Mešana rastlinska pridelava	Mešana živinoreja	Mešano rastlinska pridelava – živinoreja
Makole	38	z	17	51	z	z	13	38
Poljčane	29	-	25	58	3	10	7	24
Slovenska Bistrica	159	6	113	417	17	35	30	116
Skupaj	226	6	155	526	20	45	50	178
Delež	18,74	0,50	12,85	43,62	1,66	3,73	4,15	14,76

Vir: Statistični urad RS, 2023.

Ekološko kmetijstvo je izjemno pomembno orodje, ki vsebuje potencial za sodelovanje pri istočasnem reševanju vrste problemov, povezanih s pridelavo hrane, okoljem, varstvom živali in razvojem podeželja. Zaradi povpraševanja potrošnikov po certificiranih eko živilih postajajo ekološka živila in kmetijstvo izjemno velika priložnost za pridelovalce. Po podatkih Kmetijsko svetovalne službe Slovenska Bistrica (2023) je na območju LAS 64 ekoloških kmetij ki se pretežno ukvarjajo z živinorejo, kljub temu, da potrošniki največ povprašujejo po zelenjavi, sadju, medu, jajcih in nemesnih predelanih živilih (mlečni izdelki, kruh, moka). Na delavnicah z deležniki so bile izpostavljene davčne in birokratske obveznosti, ki lastnikom kmetij predstavljajo ovire, zaradi katerih se odločijo tudi za opuščanje dopolnilnih dejavnosti. Prav tako so bili kot težava izpostavljeni visoki stroški ekološke pridelave, zaradi katerih prihaja do opuščanja ekološkega kmetovanja, saj se ljudje zaradi visokih cen ekološko pridelane hrane mnogokrat raje odločajo za nakup cenejših izdelkov.

Po podatkih AJ PES (2023) je na območju LAS 228 nosilcev dopolnilne dejavnosti na kmetiji. Po številčnosti izstopajo storitve s kmetijsko in gozdarsko mehanizacijo in orodji (čiščenje cest in vzdrževanje, storitve za rastlinsko pridelavo, žaganje in razrez lesa), turizem na kmetiji (turistične kmetije) in vrtnarstvo.

Pomembno in bogato tradicijo ima na območju LAS tudi **vinogradništvo**. Kakovost vin tržnih pridelovalcev območja LAS je na visoki ravni, kar potrjujejo ocene vin s številnih ocenjevanj. Ponudba je pestra, vinogradniki se povezujejo v društva in zadrage. Od leta 2014 je tudi uradno zaščiteno vino Ritoznojčan PTP, s čimer je že v preteklosti znano vino s tega območja dobilo novo veljavo. Kot tako je postalo vezni člen vseh dogodkov, promocije in drugih aktivnosti s področja gastronomije. 12 vinogradnikov, ki se ukvarjajo s pridelavo omenjenega vina, je vključenih v Zadrugo konzorcij Ritoznojčan. Ob presežni ponudbi vin na domačem trgu in nizkih prodajnih cenah v primerjavi s stroški pridelave, je možna večja usmeritev v izvoz in razvoj novih načinov prodaje in zagotavljanja dohodkov,

kamor sodi tudi razvoj vinskega turizma. Primerna pridelava, ustrezno kletarjenje in trženje so pomembni za uspešno prodajo vina.

Območje LAS poleg ostalih panog slovi tudi po **čebelarstvu**, ki mu posveča veliko pozornosti in s tem nadaljuje dolgoletno tradicijo tega območja. Naziv »čebelam prijazna občina«, ki ga je pred leti prejela občina Slovenska Bistrica, to samo potrjuje.

Več kot polovico površine območja LAS pokrivajo gozdovi, od katerih je 94 % v zasebni lasti fizičnih ali pravnih oseb. Večina gozdov je večnamenskih, sledijo gozdovi s posebnim namenom, v katerih so ukrepi dovoljeni, manjši delež pa predstavljajo varovalni gozdovi in gozdovi s posebnim pomenom, v katerih ukrepi niso dovoljeni (vir: Zavod za gozdove, 2023).

3.5 Turizem in naravna ter kulturna dediščina

Območje LAS ima v geografskem pogledu zelo **ugodne naravne pogoje za razvoj turizma**. Turistično območje vseh treh občin prepletata **bogata naravna, kulturna dediščina in etnološka dediščina**, s številnimi še ohranjenimi naravnimi znamenitostmi ter kulturnimi in zgodovinskimi spomeniki. Celotno območje je znano tudi po dobrih vinogradniških legah. Tukaj potekata dve vinsko-turistični cesti, Podpohorska vinsko-turistična cesta (VTC 17), ki poteka po vinorodnem območju občin Slovenska Bistrica in Poljčane, in Haloška vinsko-turistična cesta (VTC 11), ki poteka po vinorodnem območju občin Makole in Poljčane. Vinsko turistični cesti povezujeta vinotoče, kmetije, ki se ukvarjajo z gostinsko in turistično dejavnostjo, ter naravne in kulturno-zgodovinske znamenitosti območja in kot takšni predstavljata pomemben segment turistične ponudbe območja. Poleg omenjenega je za razvoj turizma na območju LAS zelo pomembna tudi geografska razgibanost in pestrost terena, ki omogoča najrazličnejše oblike športa in rekreacije v naravi. Na celotnem območju pa potekajo tudi številne kulturne, športne in druge tradicionalne prireditve, ki se bolj ali manj že vključujejo v turistično ponudbo.

Ena od konkurenčnih prednosti območja je zagotovo **visoka stopnja ohranjenosti narave in biotska raznovrstnost**, ki se med drugim odraža v precejšnjem deležu ekološko pomembnih območij ozemlja v omrežju Nature 2000, zavarovanih območjih ter v bogastvu in raznovrstnosti naravnih vrednot.

Naravno dediščino na območju LAS sestavljajo:

- zavarovana območja,
- območja Natura 2000 (POO; POV),
- naravne vrednote,
- ekološko pomembna območja.

TABELA 9: POVRŠINA OBMOČJA NATURA 2000 NA OBMOČJU LAS (ha)

Občina	Površina občine	Površina Natura 2000	Delež v občini (%)
Makole	3.690	1.520	41,2
Poljčane	3.750	2.089	55,7
Slovenska Bistrica	26.010	17.369	66,8
Skupaj	33.450	20.978	62,7

Vir: Natura 2000, 2023.

Na območju LAS je bilo z Uredbo o posebnih varstvenih območjih (območja Natura 2000) (Ur.l.RS, št. 49/04 ter nadaljnje spremembe in dopolnitve) določenih dvanajst različnih Natura območij (SPA) v skupni površini 20.978 ha. Območje Nature obsega kar dobrih 62 odstotkov ozemlja območja LAS (od tega je pretežni del gozdov).

V preteklem obdobju je bilo na varovanih območjih izvedenih kar nekaj projektov, katerih cilj je bil izboljšanje in ohranitev habitatov varovanih vrst ter predvsem iskanja učinkovitih načinov upravljanja teh območij. Varstvo in razvoj varovanih območij predstavlja tudi velik **potencial za snovanje novih turističnih produktov**, ki bodo prispevali k **trajnostnemu razvoju** in **višji dodani vrednosti** turizma (npr. **tematski turistični programi, kot so čebelarski turizem, doživljajski, gastronomski, terapevtski, učni, kulturni turizem, turizem na kmetiji**). Največji izziv za ohranjanje ugodnega stanja varovanih vrst in habitatnih tipov je nezadostno financiranje naravovarstvenih ukrepov ter pomanjkljivo vključevanje in izvajanje naravovarstvenih usmeritev v sektorskem načrtovanju.

Kulturna dediščina so območja in kompleksi, grajeni in drugače oblikovani objekti, predmeti ali skupine predmetov oziroma materializirana dela kot rezultat ustvarjalnosti človeka in njegovih različnih

dejavnosti, družbenega razvoja in dogajanj, značilnih za posamezna obdobja v slovenskem in širšem prostoru, katerih varstvo je zaradi njihovega zgodovinskega, kulturnega in civilizacijskega pomena v javnem interesu.

Na območju LAS je več kot 500 enot s področja kulturne dediščine vseh zvrsti iz različnih obdobj (vir: Register kulturne dediščine, 2023). Prevladuje profana stavbna dediščina, sledita ji sakralna stavbna ter arheološka dediščina. Vsaka izmed občin območja razpolaga tudi z gradovi. Na območju se nahaja znan samostan v Studenicah, prav tako obstajajo muzeji in galerija v okviru gradu ter številne cerkve.

Kulturna in naravna dediščina ponujata številne **možnosti za razvoj turizma predvsem na osnovi mreženja naravne in kulturne dediščine ter tradicij območja z gostinsko turistično ponudbo**, ki pa glede na danosti niso izkoriščene v zadostni meri. Turizem kot dopolnilna dejavnost na kmetijah je na obravnavanem območju še zmeraj **premalo razvit**. Na področju interpretacije naravne in kulturne dediščine ni zaznati napredka v smeri **uvajanja novih trendov** (npr. digitalizacija), ki bi privabili nove obiskovalce in pripomogli k izboljšanju doživetij ter dvigu dodane vrednosti turizma. Kmetije ne nudijo prenočitvenih kapacitet, ponudba je premajhna, odpiralnega časa največkrat ni. Vzrok za takšno stanje je tudi splošna **razdrobljenost in nepovezanost turistične ponudbe**, hkrati pa obstoječe danosti na območju, ki ne omogočajo nenehnega pretoka turistov. Na celotnem območju **primanjkuje prenočitvenih kapacitet**, po podatkih Statističnega urada RS (2023) je bilo v letu 2022 skupno na voljo 980 stalnih ležišč, kar je 22 ležišč manj kot v letu 2021. Na območju delujejo **številna turistična društva**, medsebojno **sodelovanje in povezovanje pa je še vedno precej pomanjkljivo**. V zadnjem obdobju sicer vse bolj raste zavedanje lokalnih ponudnikov glede potrebe po povezovanju in ustvarjanju integralnih turističnih produktov. **Ustvarjanje dodane vrednosti skozi povezovanje lokalnih deležnikov** zato predstavlja še precej slabo izkoriščen potencial.

Na območju LAS čez celo leto potekajo številne tradicionalne prireditve, ki se jih udeležuje večinoma lokalno prebivalstvo, kar je glede na pestrost in bogato tradicijo ljubiteljske kulture območja (po podatkih lokalnih skupnosti na območju LAS deluje 29 kulturno-umetniških društev, v okviru katerih deluje čez 120 sekcij) zagotovo manj, kot bi si želeli. Z ustrežno **nadgradnjo vsebin in učinkovitejšo promocijo** bi lahko vsekakor pritegnili tudi obiskovalce od drugod.

Obnova in ohranjanje naravnih ter kulturnih danosti območja je povezana z visokimi finančnimi vlaganji, **pomanjkanje zadostnih sredstev s strani lastnikov** pa predstavlja nevarnost za **propadanje objektov kulturne dediščine** (npr. historično mestno jedro oz. stavbe, kjer so zasebni lastniki; Bistriški grad – dotrajana streha in celoten del Grajske pristave, sakralna dediščina, etnološka dediščina – zidanice, vinske kleti, preše, črne kuhinje; stare žage in mlini v zasebni lasti,...) kot tudi **ogroženost naravnih danosti, ki so pomembna za ohranjanje biotske raznovrstnosti** (mokrišča, Črno jezero – delno tudi kot posledica pomanjkanja sredstev za urejene pohodniške poti, ki bi pripomogle k usmerjanju pohodnikov in preusmeritev iz območij, ki so pomembna za ohranjanje habitatov).

Na delavnicah z deležniki je bilo s strani turističnih ponudnikov kot ovira za razvoj trajnostnega turizma izpostavljeno tudi **pomanjkanje finančnih sredstev**, ki bi omogočalo večja vlaganja v ureditev nastanitvenih kapacitet in preoblikovanje kmetij.

3.6 Infrastruktura

CESTNA INFRASTRUKTURA

Cestna infrastruktura predstavlja enega od temeljnih pogojev za učinkovit potek gospodarskih dejavnosti in posredno s tem tudi za poselitev za to primernih območij občin. Območje LAS kot celota ima **ugodno prometno lego**, ki jo vzpostavljata avtocestna in železniška povezava, ki krepita njeno prometno dostopnost in s tem izboljšujeta privlačnost za njeno globalno povezovanje in pospeševanje razvoja na področju gospodarstva. Nekoliko slabšo dostopnost beleži občina Makole zaradi večje oddaljenosti od avtoceste in železnice.

Kljub temu, da Podravska regija zaradi ugodne geostrateške lege dosega najvišjo gostoto prometa med vsemi slovenskimi regijami, to ne pove ničesar o stanju cestne infrastrukture. Ker gre na območju LAS večinoma za hribovita, strma in občasno tudi plazovita območja, je **kakovost cestnega omrežja večinoma slaba**, še posebej v manjših, bolj oddaljenih naseljih, ki so zaradi tega **slabše povezana z urbanih središči**. Zaradi tega je obnova obstoječe infrastrukture in izgradnja manjkajočih povezav še vedno ena od prioritet območja (Vir: Regionalni razvojni program Podravja za obdobje 2021-2027).

Zaradi poselitvenih sprememb, velikega števila dnevnih migracij in prekomerne uporabe osebnih avtomobilov, je na območju zaznati konstantno **povečevanje motornega prometa**, kar negativno vpliva tako na stanje okolja, kot tudi na kakovost in atraktivnost bivanja na tem območju. Prizadevanja vseh treh občin območja LAS so zato v zadnjih letih intenzivno usmerjena v **zmanjševanje motoriziranega prometa in spodbujanje trajnostnih oblik transporta**.

Slabo razvita in nepovezana je tudi **kolesarska infrastruktura** in **infrastruktura za pešce**, ki v veliki meri uporabljajo (manj obremenjene) cestne povezave, kar ima zelo negativen vpliv na prometno varnost.

Slabe ceste in s tem povezane omejitve osnih obremenitev cestišča so velik problem tudi za kmete, kmetijska tehnika je namreč težka, posebnem problem zato predstavlja zagotavljanje odvoza mleka s posameznih kmetij.

KOMUNALNA INFRASTRUKTURA

Lokalno gospodarsko javno službo odvajanja in čiščenja komunalne in padavinske odpadne vode ter zbiranja in obdelave odpadkov na območju vseh treh občin opravlja Komunala Slovenska Bistrica d.o.o., oskrbo s pitno vodo v občinah Slovenska Bistrica in Makole zagotavlja Komunala Slovenska Bistrica, v občini Poljčane pa OKP Rogaška Slatina d. o. o. (Vir: Komunala Slovenska Bistrica, d.o.o.).

- **VODOOSKRBA**

Za dejavnost vodooskrbe ima Komunala Slovenska Bistrica v upravljanju slabih 500.000 m vodovodnega omrežja z 10.262 odjemnimi mesti. Rezultati tako notranjega kot državnega monitoringa kažejo na varnost pitne vode na vseh vodovodnih sistemih območja LAS. Se je pa potrebno zavedati dejstva, da velja področje vodonosnikov Dravsko-Ptujskega polja za enega najbolj ranljivih. Dejavniki tveganja se nanašajo predvsem na prisotnost razpršenih virov onesnaženja, ki jih povzročajo kmetijske površine, divja odlagališča ter umeščenost sprehajalnih poti neposredno ob potokih. Področje vodooskrbe se sooča tudi z dotrajanostjo vodovodnih sistemov, ki povzročajo izgube na vodovodnih sistemih, pomemben vpliv pa imajo tudi klimatske spremembe in spremembe vodnih režimov (Vir: Komunala Slovenska Bistrica, d.o.o.).

- **ODVAJANJE IN ČIŠČENJE ODPADNE VODE**

Najvišja opremljenost z javno kanalizacijo je v občini Slovenska Bistrica (50 %). V občini Poljčane sta dva manjša kanalizacijska sistema, ki se zaključujeta s ČN Krasna in Podboč. V občini Makole se cca. 13 % odpadne vode odvaja po javni kanalizaciji, zaključeni s ČN Makole.

V občini Slovenska Bistrica se nahaja 17 aglomeracij, od tega jih je samo šest delno opremljenih z javno kanalizacijo. Skupna priključenost na javni sistem v opremljenih aglomeracijah je 77 %, medtem ko je zunaj aglomeracij priključenost 1,78 % (prebivalci, ki mejijo na aglomeracije, kjer je javna kanalizacija zgrajena). V ostalih neopremljenih aglomeracijah se odpadne vode odvajajo v okolje preko pretočnih greznic. V občini Makole se nahaja samo aglomeracija Makole, kjer je opremljenost in priključenost 96 %. V občini Poljčane se nahaja 5 aglomeracij, z javnim kanalizacijskim sistemom je opremljena samo aglomeracija Bočna (Krasna), priključenost je 100 % (Vir: Komunala Slovenska Bistrica, d.o.o.).

- **RAVNANJE Z ODPADKI**

Odraža se trend naraščanja količine odpadkov in boljši izkoristek ločenega zbiranja odpadkov. Regijski center za ravnanje z odpadki II. reda Štajerske regije se nahaja na Pragerskem v občini Slovenska Bistrica in pokriva potrebe za približno 64.000 prebivalcev, čeprav kapacitete zadostujejo tudi za širše območje. Komunalni odpadki se zbirajo ločeno in odvažajo po sistemu »od vrat do vrat«. Komunala Slovenska Bistrica je v letu 2022 pričela z izvajanjem projekta »Odpadno jedilno olje ni odpadek«, v sklopu katerega se je pričelo zbirati odpadno olje v posebnih zbiralnikih (Vir: Komunala Slovenska Bistrica, d.o.o.).

TURISTIČNA IN ŠPORTNA INFRASTRUKTURA

Zaradi geografskih značilnosti in ohranjene narave je območje izredno **primerno za aktivno preživljanje prostega časa v naravi**. Zelo priljubljeno je pohodništvo, gorsko kolesarjenje, jahanje ipd. Na območju LAS se nahajajo trasirane številne pohodne, učne, gozdne in druge tematske poti, ki nudijo **možnosti za razvoj trajnostnega turizma** in s tem krepitvi podeželskih območij. Zaradi povezovanja trajnostnega turizma s kmetijstvom, naravno in kulturno dediščino, športom in rekreacijo na prostem, je to področje eno izmed pomembnejših gospodarskih panog na podeželju. Na podeželskem območju je

vidno pomanjkanje urejenih površin za športne, kulturne in druge družabne dejavnosti (urejene športne in rekreacijske površine, medgeneracijski centri, skupnostni prostori...).

Med posebne tematske poti, ki temeljijo na vinogradniški in kulinarčni ponudbi, spadajo Vinsko turistične ceste, ki so odlična dopolnitev primarni turistični ponudbi in vir za oblikovanje integralnih turističnih produktov.

Osrednji turistično-rekreativni center na območju in smučarsko središče je Hotel Jakec Trije Kralji, ki pritegne veliko število ljudi skozi celo leto. Na Pragerskem se nahaja odprto Olimpijsko strelišče Gaj, ki velja za največje in najmodernejšo strelišče za tekmovalna v olimpijskem trapu, dvojnem trapu in skeetu.

Na celotnem območju je možen tudi športni ribolov, ki poteka na pohorskih potokih, reki Dravinji, ribnikih, možen pa je tudi na območju Črnega jezera na Pohorju. V zadnjih 20 letih je v Slovenski Bistrici nastal moderen športni park, ki se lahko enakovredno postavi ob bok marsikateri, tudi mestni občini po Sloveniji. Park obsega notranje in zunanje športne objekte, primerne za treninge in velike športne prireditve mednarodnega značaja in to za različne oblike športa. Poleg tega se na celotnem območju nahajajo tudi drugi športni objekti – Plezalni center, telovadnice, stadioni, športna igrišča, fitnesi na prostem, naravna plezališča (Pohorje, Boč), vzletišča za jadralno padalstvo (Štatenberg, Trije kralji na Pohorju) in drugi objekti ter površine, ki služijo športu, rekreaciji in aktivnemu preživljanju prostega časa.

3.7 Predšolska vzgoja in izobraževanje

Območje LAS ima dobro mrežo izobraževalnih storitev. V občini Slovenska Bistrica deluje javni zavod Vrtec Otona Župančiča Slovenska Bistrica (14 enot na 22 lokacijah v 50 oddelkih) in zasebni vrtec s koncesijo - Zavod sv. Jerneja - vrtec Blaže in Nežica Slovenska Bistrica (4 oddelki) ter vrtci na osnovnih šolah - OŠ Črešnjevec (3 enote v 5 oddelkih), OŠ Laporje (4 oddelki) in OŠ Šmartno (1 oddelek). Lokacije enot vrtca Otona Župančiča Slovenska Bistrica se nahajajo tudi na območju občine Poljčane in Makole. Sedež zavoda je v Slovenski Bistrici, 15 kjer deluje uprava s službami, ki opravljajo skupne naloge za vse vrtce.

Na območju LAS deluje 14 osnovnih šol, od tega 12 osnovnih šol na območju občine Slovenska Bistrica, občini Makole in Poljčane pa imata vsaka po eno osnovno šolo. V občini Slovenska Bistrica srednješolsko izobraževanje izvaja Srednja šola Slovenska Bistrica, kjer se izvajajo 4 programi izobraževanja (gimnazija, ekonomski tehnik, ekonomski tehnik - poklicno tehnični program in trgovec). Srednješolske programe za pridobitev izobrazbe izvaja tudi Ljudska univerza Slovenska Bistrica (strojni in ekonomski tehnik ter trgovec). Lokalno andragoško središče nudi pestro paleto formalnih in neformalnih programov izobraževanja, usposabljanja in izpopolnjevanja, med katerimi prevladujejo jezikovni in računalniški programi, ter splošnoizobraževalni programi za vse generacije. Na Ljudski univerzi Slovenska Bistrica svetujejo, informirajo in posredujejo pri vpisu v višje in visokošolske programe (ekonomist, organizator socialne mreže, logistično inženirstvo, gradbeništvo), ki omogočajo študij na daljavo.

3.8 Zdravje in socialna varnost

Kazalniki zdravja za leto 2023, ki jih objavi NIJZ, kažejo na to, da je zdravje prebivalcev na tem območju dokaj blizu slovenskemu povprečju. Med ključnimi dejavniki zdravstvenega stanja in umrljivosti izstopa predvsem nekoliko višji delež oseb, ki prejemajo zdravila zaradi povišanega krvnega tlaka, nadpovprečna stopnja okuženosti s klopnim meningoencefalitisom ter višja stopnja umrljivosti zaradi samomora. V občini Makole je zaznati tudi nadpovprečni delež prejemnikov pomoči na domu, občina Poljčane pa izstopa še po nadpovprečni stopnji oviranosti ljudi pri skrbi zase oz. odvisnosti od tuje pomoči, kar je tudi posledica dejstva, da se tukaj nahaja dom za starostnike.

Primerjava s kazalniki iz prejšnjih let kaže na konstantno upadanje prekomerne prehranjenosti otrok, ki v Podravski regiji in na državnem nivoju nekoliko raste. Nadpovprečno se je zmanjšal tudi delež kadilcev in primerov visokotvegane opijanjanja, kar vpliva na izboljšanje zdravstvenega stanja prebivalcev.

Na območju LAS je dobro razvita mreža socialnih in zdravstvenih storitev. Zdravstveno in zobozdravstveno oskrbo prebivalcem na območju občin nudi javni zavod **Zdravstveni dom Slovenska Bistrica**. Na voljo pa so številni preventivni programi s področja varovanja zdravja za različne ciljne skupine, v katere se vključuje vedno več prebivalcev. Storitve so prebivalcem dostopne med tednom v okviru rednih ambulant, prav tako vzporedno poteka tudi nujna medicinska pomoč. Med vikendi, prazniki

in ponoči je organizirano delovanje ambulante za nujno medicinsko pomoč. V okviru zdravstvenega doma delujejo službe splošne ambulante (splošne ambulante, fizioterapija, fizioter, RTG, ultrazvok, nevrolog, okulist, dispanzer medicine dela, prometa in športa), služba varstva žensk, otrok in mladine (otroški dispanzer, dispanzer za žene, dispanzer za psihohigieno ter razvojna ambulanta) ter ostale službe (zobozdravstvena služba, reševalna služba, patronažna služba, uprava).

Na območju deluje **Center za socialno delo Slovenska Bistrica**, ki opravlja storitve socialnega varstva v okviru mreže javne službe na celotnem območju LAS. Prav tako deluje na območju LAS **Dom dr. Jožeta Potrča**, ki sodi med največje tovrstne zavode v državi.

Ostale strokovne institucije

V Slovenski Bistrici delujejo **Varstveno delovni center Polž (VDC)**, katerega osnovni namen je omogočanje aktivnega življenja, delovnega udejstvovanja, razvijanje optimalne samostojnosti ter možnost samoodločanja odraslih oseb z motnjo v duševnem in telesnem razvoju, Osnovna šola Minke Namestnik - Sonje, s prilagojenim in posebnim programom ter Center za starejše Metulj, ki za svoje uporabnike pripravlja številne stalne in posebne aktivnosti.

V kraju Pragersko (občina Slovenska Bistrica) deluje **bivalna skupnost Mariborskega društva za cerebralno paralizo Sonček**, katere cilj je zagotavljanje možnosti za neodvisno in samostojno življenje oseb s cerebralno paralizo.

Glede na izboljšanje kazalnikov zdravja in dobro odzivnost prebivalcev na programe varovanja zdravja lahko sklepamo, da zavedanje o pomenu aktivnega in zdravega življenja prebivalcev narašča. Kljub temu pa je potrebno posvetiti pozornost ohranjanju zdravja mladih, predvsem zaradi naraščanja uporabe elektronskih naprav posledično manj aktivnega preživljanja prostega časa.

3.9 Ranljive skupine

Z ranljivimi skupinami označujemo skupine, pri katerih se prepletajo različne prikrajšanosti (materialna oziroma finančna, izobrazbena, zaposlitvena, stanovanjska in podobno) in ki so pri dostopu do pomembnih virov (zaposlitev) pogosto v izrazito neugodnem položaju.

MLADI

Kljub naraščanju ponudbe delovnih mest je le-ta še vedno premajhna, da bi lahko mladi izbrali zaposlitev po svojih željah v domačem okolju, zato je precej mladih, ki dlje časa ne najdejo prave priložnosti. To predstavlja nevarnost **izseljevanja mladih in nadaljnega staranja prebivalstva**. Povečuje se pretirana **uporaba in odvisnost od elektronskih naprav**, ki povzroča **pomanjkanje gibanja, druženja in preživljanja prostega časa v naravi**. Številni mladi so preobremenjeni zaradi obveznosti, opazno je tudi zviševanje pojavnosti hiperaktivnosti, duševnih stisk ter medvrstniškega nasilja. Prav tako se **mladi iz bolj oddaljenih in manjših krajev težje udeležujejo športnih, družabnih in kulturnih aktivnosti**, ki so namenjene druženju in sproščanju, zaradi česar je njihov položaj še težji.

ŽENSKA NA PODEŽELJU

Ženske imajo ključno vlogo pri razvoju in ohranjanju vitalnosti podeželja, še zlasti na področju trajnostnega kmetovanja, ohranjanja podeželske kulturne dediščine in varne oskrbe s hrano. Kljub temu uživajo manj pravic kot moški in se pogosto soočajo s socialno izključenostjo. Velik delež žensk na podeželju nima urejena pokojninskega zavarovanja.

STAREJŠI

Delež starejšega prebivalstva na območju LAS narašča, kar narekuje potrebe po prilagojenih programih in storitvah, ki so namenjene izboljšanju kakovosti življenja starejših. Staranje prebivalstva vpliva na potrebe po celoviti in bolj kakovostni oskrbi ter ustreznih zdravstvenih programih, zagotavljanje možnosti za aktivno staranje, vključenost v družbo ipd.. Starejši se srečujejo tudi s težavami, ki so povezane s **pomanjkljivim znanjem uporabe tehnologije** (računalnik in pametne naprave) in **nezmožnostjo dostopa do interneta na podeželskem območju**. Kapacitete obstoječega doma starostnikov, ki deluje na dveh lokacijah (Poljčane in Slovenska Bistrica) zaenkrat še zadoščajo povpraševanju, zaradi trenda povečevanja potreb po celoviti oskrbi starejših pa je v naslednjih letih načrtovana tudi širitev enote v Slovenski Bistrici.

LJUDJE S POSEBNIMI POTREBAMI

Na območju LAS deluje Varstveno delovni center Polž (VDC), katerega osnovni namen je omogočanje aktivnega življenja, delovnega udejstvovanja, razvijanje optimalne samostojnosti ter možnost samoodločanja odraslih oseb z motnjami v duševnem in telesnem razvoju. Prav tako na območju LAS deluje Osnovna šola Minke Namestnik - Sonje (osnovna šola s prilagojenim in posebnim programom), bivalna skupnost društva za cerebralno paralizo Sonček, center za starejše Metulj ter Prostovoljski center za vse generacije.

TUJI PRISELJENCI

V zadnjih letih je predvsem na območju občine Slovenska Bistrica zaznati **naraščanje števila priseljenih tujcev**, ki prihajajo iz različnih kulturnih okolij in imajo **težave pri vključevanju v družbo**. Še posebej izpostavljene so ženske, ki ostajajo doma in zaradi neznanja jezika nimajo zadostnih stikov, ki bi jim olajšali vključevanje v novo okolje. Ker imajo običajno nizko izobrazbo, so njihove možnosti za zaposlitev zelo nizke. Še vedno je prisotna nezaupljivost domačinov do tujih priseljencev, še posebej v manjših naseljih, primanjkuje pa tudi strokovnih delavcev, ki pomagajo pri vključevanju otrok v šolo, učenju jezika in lažji kulturni asimilaciji tujih priseljencev.

4 ANALIZA RAZVOJNIH POTREB IN POTENCIALA OBMOČJA LAS, VKLJUČNO Z ANALIZO PREDNOSTI, SLABOSTI, PRILOŽNOSTI IN NEVARNOSTI

IZHODIŠČA ANALIZE

Območje LAS Med Pohorjem in Bočem - s svojim obsegom občin Makole, Poljčane in Slovenska Bistrica – že v svojem bistvu predstavlja dvoje. Prvič, predstavlja zaokroženo geografsko celoto na strnjenem, a razloženem območju med Pohorjem, Halozami in Dravskim poljem. Drugič, pa s svojimi geografsko-ekonomsko-družbenimi značilnostmi prinaša raznolikost navad, idej in tradicij ter s tem ponuja dobro izhodišče za konstruktivno skupno soustvarjanje kvalitetnega sobivanja v prihodnje.

Območje LAS predstavlja funkcionalno celoto z vidika naravno-geografskih dejavnikov, stopnje gospodarskega in socialnega razvoja, tradicije in identitete podeželja ter urbanih območij, kulturne in naravne dediščine ter skupnih razvojnih endogenih potencialov območja. Po eni strani ga sestavljajo večji kraji (Slovenska Bistrica, Makole, Poljčane), mnogo večji del pa sestavljajo vasi in manjši zaselki. Zaznamuje ga ugodna prometna lega. Z geografsko raznolikostjo po eni strani tako prinaša omejitve v smislu neenotne porazdelitve družbeno-socialnih dobrin (manj razvit del področja na višjih nadmorskih višinah, naseljenih vse do 1000 m nmv, koncentracija industrije v mestih in večjih naseljih), po drugi strani pa reliefna razgibanost nudi odlična izhodišča za razvoj turistične, vinogradniške, poljedelske in drugih usmeritev območja. Ravno ta dualizem hkratne različnosti in enotnosti je značilnost, ki se na omenjenem območju konstantno pojavlja, s čimer predstavlja tudi poseben izziv pri načrtovanju in izvajanju ukrepov razvoja območja, na katerem biva dobrih 32.000 prebivalcev.

V normativnem smislu je območje LAS umeščeno v Vzhodno kohezijsko in Podravsko statistično regijo. Spodbudno dejstvo je, da območje ni podvrženo vsem tegobam v obsegu, ki sicer pestijo Vzhodno kohezijsko regijo (zlasti gospodarsko zaostajanje za centralnim in zahodnim delom države, višja brezposelnost...), vendarle pa se vsem težavam omenjene regije ni uspelo izogniti (propad nekdanjih močnih industrijskih obratov, izseljevanje prebivalstva, pomanjkanje razvojnih strategij oz. njihove realizacije...).

4.1 SWOT-analiza

PREDNOSTI

Bogate naravne danosti območja s pestro biotsko in pokrajinsko raznovrstnostjo (hribi, ravnine, jame, jezera...)

Ugodna prometna lega z avtocestno in železniško povezavo

Ohranjenost kulturne in etnološke dediščine ter tradicionalnih znanj in veščin (rokodelstvo, zeliščarstvo, čebelarstvo,...)

Bogata kulturna dejavnost (ljubiteljska, društva, muzeji,...)

Nizka stopnja brezposelnosti

Pestrost gospodarskih dejavnosti (kmetijstvo, podjetništvo, obrt, turizem..)

SLABOSTI

Staranje prebivalstva in negativni naravni prirast

Strožje zahteve pri izvajanju posegov v okolje zaradi velikega deleža varovanih območij

Pomanjkanje delovnih mest, predvsem tistih z višjo dodano vrednostjo

Nizka konkurenčnost in tržna usmerjenost kmetijstva, kmetijskim pridelkom ni ustvarjena dodana vrednost

Obremenjenost urbanih središč z motoriziranim prometom

Slabše razvite osnovne storitve na podeželju, ki omogočajo dvig kvalitete življenja

Slabša povezanost mesta s podeželjem

Pomanjkanje nastanitvenih kapacitet

Obstoj močnih nosilcev gospodarstva (Impol, Gea, KZ Slovenska Bistrica, Kety Emmi...)

Dobro razvito podporno okolje za razvoj podjetništva, turizma in drugih dejavnosti ter spodbude s strani lokalne skupnosti za nova podjetja, s poudarkom na družbenih inovacijah

Dobro razvita mreža socialnih, zdravstvenih in izobraževalnih storitev

Ugodni pogoji za razvoj turizma in turizma na kmetijah

Možnosti za okolju prijaznejšo mobilnost

Naraščanje zavedanja o pomenu aktivnega in zdravega življenjskega sloga ter dobra odzivnost prebivalcev na preventivne programe za varovanje zdravja

Propadanje kulturne in naravne dediščine zaradi pomanjkanja finančnih sredstev lastnikov

Naraščanje števila ranljivih skupin zaradi priseljevanja tujcev iz drugih kulturnih okolij

Mladi iz bolj oddaljenih krajev se težko udeležujejo družabnih, športnih, kulturnih in drugih aktivnosti

Naraščanje uporabe elektronskih naprav pri mladih in manj aktivnega preživljanja prostega časa

Na podeželskih območjih primanjkuje urejenih površin za športne, kulturne in druge družabne aktivnosti

Pomanjkanje digitalne pismenosti pri starejših

Neizkoriščenost vseh turističnih potencialov – pomanjkljivo vključevanje naravnih vrednot in tradicije območja, pomanjkljivo trženje..

Prireditve in dogodki ne privabljajo novih obiskovalcev

Premalo učinkovitega povezovanja med lokalnimi deležniki, razdrobljenost in nepovezanost turistične ponudbe

PRILOŽNOSTI

Nove možnosti za izkoriščanje naravnega in kulturnega potenciala območja za razvoj trajnostnega turizma

Razvoj tematskih turističnih programov, npr. čebelarski turizem, doživljajski, gastronomski, terapevtski, učni, kulturni turizem, turizem na kmetiji

Razvoj novih programov, storitev in produktov z višjo dodano vrednostjo ter integracija **sodobnih digitalnih pristopov k interpretaciji naravnih in kulturnih znamenitosti**

Nadgradnja obstoječih kulturnih prireditev z namenom privabljanja novih obiskovalcev iz širšega okolja

Ustvarjanje dodane vrednosti skozi povezovanje lokalnih deležnikov

Razvoj socialne ekonomije in drugih trajnostnih oblik podjetništva

Prenašanje tradicionalnih znanj in veščin na mlade in s tem kreiranje novih podjetniških idej

Sodelovanje s tujimi priseljenci in pomoč pri vključevanju v novo okolje

Spodbujanje mladih za bolj aktivno preživljanje prostega časa, izvajanje preventivnih programov

NEVARNOSTI

Izseljevanje mladih in nadaljnje staranje prebivalstva

Naraščanje števila starejših ljudi, ki so odvisni od tuje pomoči

Beg možganov in deficitarne delovne sile v tujino zaradi višje plače in boljših zaposlitvenih možnosti

Propadanje naravne in kulturne dediščine zaradi pomanjkanja finančnih sredstev za vzdrževanje

Izginjanje nekaterih območij, ki so pomembna za ohranjanje biotske raznovrstnosti (mokrišča)

Upadanje interesa ljudi za bolj kakovostne in zdrave pridelke zaradi višanja cen izdelkov ter padca kupne moči

Pomanjkanje finančnih sredstev turističnih ponudnikov za večje investicije (ureditev nastanitvenih kapacitet, preoblikovanje kmetij...)

Slabšanje kakovosti zraka zaradi visokega deleža motoriziranega prometa in negativen vpliv le-tega na zdravje ljudi

Večanje nezaupanja v tuje priseljence s strani domačih prebivalcev in poglobljanje medsebojnega razkoraka

za preprečevanje odvisnosti in medvrstniškega nasilja

Krepitev digitalnih veščin za starejše, zagotovitev dostopa do (skupnostne) IKT opreme na podeželskih območjih, pomoč starejšim pri uporabi elektronskih storitev

Kvalitetno preživljanje prostega časa na podeželju

4.2 Potrebe in potencial območja

Skladno z ugotovitvami iz analize stanja, SWOT analize in zbranimi podatki na delavnicah za pripravo SLR smo v nadaljevanju opredelili ključne razvojne potrebe našega območja, ki predstavljajo temelj za oblikovanje razvojnih usmeritev in ukrepov, ki se bodo izvajali v okviru podpore s strani LAS Med Pohorjem in Bočem. Potrebe izhajajo iz zaznanih izzivov in pomanjkljivosti, s katerimi se soočamo na območju LAS, potenciali pa opredeljujejo možnosti, ki jih lahko izkoristimo za razvoj območja in odgovarjajo na zaznane potrebe območja.

1. POTREBA PO IZBOLJŠANJU KONKURENČNOSTI IN DVIGU DODANE VREDNOSTI PODJETNIŠTVA

V lokalnem okolju je prisotno **pomanjkanje delovnih mest**, zaradi česar veliko ljudi išče možnosti za zaposlitev izven našega območja, tudi v sosednji Avstriji. To predstavlja problem predvsem zaradi odseljavanja mladih in visoko izobraženih prebivalcev, zaradi česar se naše območje sooča s konstantnim **staranjem prebivalstva**. Zaznana je tudi potreba po večji stopnji medsebojne povezanosti lokalnega gospodarstva ter sodelovanja, s čimer bi se ustvarjali sinergijski učinki.

Potenciali: Ugodno poslovno okolje in spodbude lokalnemu podjetništvu, ki se povezuje z lokalnimi viri in tradicijo našega območja, nudijo podjetnikom možnosti za razvoj in **uresničitev inovativnih poslovnih idej**, ki bodo pripomogle k dvigu dodane vrednosti podjetništva in nastanjanju novih delovnih mest. Potencial izkazuje tudi **razvoj socialne ekonomije** kot pomemben trajnostni koncept gospodarstva, ki lahko odgovarja tudi na izzive ranljivejših skupin prebivalstva (npr. ljudi s posebnimi potrebami, žensk na podeželju, starejših in ostalih težje zaposljivih skupin prebivalstva) ter s tem doprinese k izboljšanju socialnega kapitala na območju LAS. Pri tem bodo imele pomembno vlogo tudi aktivnosti za prepoznavanje socialno-podjetniških idej in ustrezna podpora pri njihovem nadaljnjem razvoju.

2. POTREBA PO OHRANJANJU KULTURNE DEDIŠČINE TER TRADICIONALNIH ZNANJ IN VEŠČIN

Potenciali: **Obnova in ohranjanje kulturne dediščine** ima velik potencial pri razvoju turizma in lokalnega gospodarstva ter prispeva k oživljanju skupnosti in razvoju novih dejavnosti. Priložnost predstavlja tudi **vključevanje lokalnih prebivalcev, podjetij in drugih akterjev v aktivno upravljanje dediščine območja** ter obogatitev dediščine z vsebinami, ki bodo tržno in turistično zanimive. Enega od potencialov ima vinogradništvo, ki ima na našem območju bogate korenine in ponuja številne možnosti mreženja, medsebojnega sodelovanja ter povezovanja kulturne dediščine s tržno in turistično zanimivimi vsebinami, kot npr. preureditev vinske kleti v muzej vinogradništva, oblikovanje zanimivih in inovativnih vsebin (postani vinogradnik za en dan, postavitve glamping hišic med vinogradi z wine & snack lokalno ponudbo, obnova in nadgradnja vinogradniške etnološke dediščine in drugi turistični programi ...).

Pomembno vlogo pri ohranjanju identitete območja ima **prenos tradicionalnih znanj in veščin** na mlajše generacije, ki obenem pripomore k ustvarjanju novih družbenih idej, saj so tradicionalni pristopi pogosto pomemben navdih in pripomorejo k iskanju rešitev za sodobne izzive ter ustvarjalnost. Močno tradicijo našega območja že od nekdaj predstavlja **rokodelstvo**, ki omogoča tako ohranjanje tradicionalnih znanj kot tudi priložnost za razvoj novih atraktivnih in inovativnih izdelkov, ki bodo doprinesli k novim možnostim zaposlovanja, širjenju dopolnilnih dejavnosti na kmetijah in ustvarjanju novih zelenih delovnih mest.

3. POTREBA PO POVEZANI IN USKLAJENI TURISTIČNI PONUDBI TER DODATNIH NASTANITVENIH KAPACITETAH

Potenciali: V podeželskem okolju je ob odsotnosti drugih gospodarskih dejavnosti trajnostni turizem ena najpomembnejših razvojnih priložnosti. Na območju LAS je še vedno veliko neizkoriščenih možnosti **sodelovanja med ponudniki storitev in navezavo turističnih produktov na ostalo ponudbo območja ter s tem ustvarjanje sinergijskih učinkov ter dvig dodane vrednosti produktom in storitvam na tem področju**. Ta ugotovitev usmerja strategijo razvoja v formiranje, povezovanje in trženje novih integralnih turističnih produktov na podlagi povezovanja turističnih ponudnikov in ustvarjanja skupin turističnih potencialov (naravne in kulturne znamenitosti, nadgradnja tematskih poti, prireditve s področja kulture, turizma in športa, kulinarčna in vinogradniška ponudba, ponudniki prenočišč, lokalni pridelki, tradicionalna znanja...). Več aktivnosti je potrebno usmeriti v povezovalne projekte na področju **skupne promocije in trženja integralnih turističnih proizvodov ter v projekte sodelovanja z ostalimi območji**. S povezovanjem ponudnikov je možno vsaj v manjši meri odgovoriti tudi na problem pomanjkanja nastanitvenih kapacitet ter njihovo navezavo na ostale turistične aktivnosti (npr. kolesarjenje, pohodništvo), kljub temu pa se potrebe kažejo predvsem v **dodatni ponudbi manjših nastanitvenih zmogljivosti**. Ena od možnosti je tudi **ureditev območij za bivanje z avtodomi ter glampingi oz. obnova/preureditev druge primerne infrastrukture, ki omogoča tovrstno inovativno preobrazbo**.

4. POTREBA PO SPECIFIČNIH IN KAKOVOSTNIH TURISTIČNIH PROGRAMIH

Potenciali: Na območju LAS primanjkuje kakovostnih turističnih programov, ki bodo pritegnili zahtevnejše obiskovalce. Naravne danosti območja ter bogato kulturno izročilo omogočajo oblikovanje in razvoj unikatnih **tematskih turističnih produktov in doživetij**, ki bodo temeljili na številnih lokalnih danostih območja LAS, kot so čebelarski turizem, doživljajski, gastronomski, terapevtski, učni, etnološki, kulturni turizem ipd., obenem pa bo s tem povečana tudi skrb za ohranjanje in vzdrževanje dediščine območja. Sodobni turistični programi narekujejo tudi potrebo po integraciji **sodobnih digitalnih pristopov k interpretaciji naravnih in kulturnih znamenitosti** (digitalizacija, virtualni prikazi, spletne platforme ipd.) ter ustrezno **trženjsko strategijo in promocijo**.

5. POTREBA PO NADGRADNJI KULTURNO-TURISTIČNIH DOGODKOV, KI BODO PRIVABILI VEČJE ŠTEVILO OBISKOVALCEV

Potencial za izboljšanje promocije turizma je prisoten tudi v **nadgradnji kulturno-turističnih dogodkov** ter prireditve s pretežno etnološkim značajem, ki bodo v povezavi z lokalno kulinariko, naravno in kulturno dediščino ter drugimi lokalnimi posebnostmi pritegnile širši krog obiskovalcev. Območje LAS ima bogato tradicijo ljubiteljske kulture, ki ima pomembno vlogo pri zagotavljanju kakovostnega kulturnega življenja prebivalcev. Dobra zastopanost ljubiteljske kulture na območju LAS (29 kulturno-umetniških društev, v okviru katerih deluje čez 120 sekcij) predstavlja pomemben potencial za razvoj zanimivih in **inovativnih kulturno-turističnih turističnih proizvodov**, ki bodo pripomogli k dvigu dodane vrednosti turizma. Obenem se potencial kaže tudi v **izboljšanju promocije kulturno-turističnih dogodkov** tako na območju kot tudi izven območja LAS.

6. POTREBA PO SPODBUJANJU ZDRAVEGA ŽIVLJENJSKEGA SLOGA

Potenciali: V povezavi s kakovostnim življenjskim slogom je zdravje prebivalcev zagotovo eno od področij, ki mu želimo nameniti pozornost tudi v prihodnjem programskem obdobju, še posebej zato, ker je epidemija covid-19 povzročila največji upad gibalne učinkovitosti slovenskih otrok v zgodovini, povečal pa se je tudi delež ljudi z zdravstvenimi tveganji. Podeželje sicer nudi široke možnosti za aktivno preživljanje prostega časa, kljub temu pa so prebivalci podeželskih območij zaradi oddaljenosti od urbanih središč velikokrat prikrajšani za **kakovostne in celovite programe za krepitev zdravja** oz. se jih zaradi oddaljenosti težje udeležujejo.

Med navade, ki spodbujajo zdrav življenjski slog prebivalcev, sodi zdrava, lokalno pridelana hrana in aktivno preživljanje prostega časa, zato bodo aktivnosti na tem področju namenjene **spodbujanju zdravega življenjskega sloga**, še posebej pri mladih, kjer so še posebej izpostavljeni slabostim sodobnega načina življenja ter spodbujanju ohranjanja zdravega in čistega življenjskega okolja.

7. POTREBA PO UREDITVI JAVNO DOSTOPNIH PROSTOROV IN OBSTOJEČE INFRASTRUKTURE TER IZBOLJŠANJU STORITEV NA PODEŽELJU

Potenciali: Da bo območje LAS zanimivo bivalno in ustvarjalno okolje za vse skupine prebivalstva, bo nujno **izboljšati obstoječo infrastrukturo**, ki je še posebej pomanjkljiva na podeželju - predvsem ureditev skupnih površin za izvajanje športnih, rekreacijskih in kulturnih vsebin ter izboljšanje prostorov za druženje, povezovanje in medgeneracijsko sodelovanje. Potrebe po ureditvi infrastrukture se kažejo tudi na drugih področjih (podjetništvo, turizem ...).

8. POTREBA PO OHRANJANJU ZDRAVEGA BIVALNEGA OKOLJA IN NARAVNIH VIROV

Potenciali: Zaradi velike obremenjenosti celotnega območja z motornim prometom je prisotna potreba po zmanjšanju onesnaženosti zraka in okolja zaradi nevarnih emisij in drugih virov onesnaževanja. Priložnost za to se kaže v iskanju inovativnih rešitev na področju spodbujanja **trajnostne mobilnosti**, vključno z **infrastrukturnimi naložbami** v izboljšanje pogojev za okolju prijazne oblike mobilnosti. Potencial zagotavljajo tudi storitve **souporabe vozil, spodbujanje uporabe javnega prevoza in urejanja postajališč** (avtobusnih, kolesarskih, P&R) **ter ukrepe za zagotavljanje in ohranjanje zelenih površin oz. naravnega okolja v prvobitni obliki**.

Še vedno je prisotnega premalo zavedanja tudi o pomembnosti zmanjševanja količine embalaže, zmanjševanja količine zavržene hrane ter možnosti za večkratno rabo naravnih virov in kroženje snovi v ekosistemu. Priložnost za spodbujanje trajnostnih okoljskih praks se kaže v vključevanju v lokalne dogodke in izobraževalnih ter promocijskih akcijah za različne ciljne skupine, s čimer bi se poudaril pomen dolgotrajnega ohranjanja narave. Na tem področju obstaja tudi potencial po iskanju inovativnih rešitev in sistemov za izvajanje konkretnih ukrepov zbiranja in predelave odpadkov in drugih za naravo škodljivih elementov ter istočasno izobraževanja in ozaveščanja o pomenu ohranjanja narave in naravnih virov. .

9. POTREBA PO IZBOLJŠANJU VKLJUČEVANJA RANLJIVEJŠIH SKUPIN PREBIVALSTVA V LOKALNO OKOLJE

Potenciali: Starostna struktura prebivalcev narekuje potrebo po aktivni skrbi za starejše, poleg tega pa tudi za nekatere druge skupine prebivalstva, ki so povezane bodisi z njihovimi življenjskimi in socialnimi razmerami (priseljenci, brezdomci) bodisi zdravstvenim stanjem (npr. invalidi). V zvezi s kakovostjo življenja starejših prebivalcev, še posebej na podeželju, se izpostavlja predvsem **pomanjkanje digitalnih kompetenc**, večinoma starejši na podeželju tudi nimajo **dostopa do računalniške opreme in elektronskih storitev**. V ta namen bi se lahko na podeželju vzpostavili skupnostni prostori z osnovno računalniško opremo ter dostopom do interneta, ki bi starejšim omogočal dostop do elektronskih storitev, tiskanje, pomoč pri uporabi računalnika, oz. podobni ukrepi, ki bi pripomogli k elektronskemu opismenjevanju ter dvigu kompetenc...

Območje LAS beleži tudi konstantno naraščanje števila tujih priseljencev, kar narekuje potrebo po odprtosti in sprejemanju drugačnosti s strani lokalnega prebivalstva ter podporo aktivnostim, ki so namenjene **informiranju in lažji integraciji zainteresiranih priseljencev v naše okolje**.

Za doseganje boljše kakovosti življenja za mlade je potrebno poleg izboljšanja ponudbe delovnih mest bolje izkoristiti tudi možnosti za organizacijo **aktivnega preživljanja prostega časa, spodbujanje sodelovanja in druženja** ter zagotavljanje **podpore pri reševanju stisk in preprečevanju nasilja med mladimi**. Ravno tako ne gre spregledati niti potrebe po ohranitvi obdelane pokrajine in poseljenosti ter možnosti medgeneracijskega povezovanja – bodisi kot sodelovanja v dnevni centrih ali kot prenosa znanj in veščin iz roda v rod.

5 OPIS SLR, NJENIH CILJEV IN UKREPOV, VKLJUČNO Z DOLOČITVIJO MEJNIKOV IN CILJNIH VREDNOSTI KAZALNIKOV

5.1 Opis ciljev in ukrepov SLR, vključno z določitvijo mejnikov in ciljnih vrednosti kazalnikov

Strategija lokalnega razvoja za LAS Med Pohorjem in Bočem je pripravljena v skladu s potrebami in cilji obeh programov, katerih skladi so vključeni v izvajanje LEADER/CLLD – Evropski sklad za regionalni razvoj (ESRR) in Evropski kmetijski sklad za razvoj podeželja (EKSRP).

PROGRAM EVROPSKE KOHEZIJSKE POLITIKE 2021-2027 (ZA SKLAD ESRR)

Evropska kohezijska politika je glavna naložbena politika Evropske unije, namenjena zmanjševanju razlik v razvitosti posameznih regij ter večji ekonomski, socialni in teritorialni kohezivnosti Unije. V obdobju hitrih sprememb, ki jih narekujejo zeleni in digitalni prehod, so za Slovenijo ključnega pomena ukrepi v smeri večje odpornosti gospodarstva in družbe, izkoriščanja novih priložnosti ter pospešitve prehoda v visoko produktivno, nizkoogljično in krožno gospodarstvo, s končnim ciljem kakovostnega življenja za vse.

Strategija lokalnega razvoja za lokalno akcijsko skupino Med Pohorjem in Bočem prispeva k specifičnemu cilju 9.2: **»Spodbujanje celostnega in vključujočega socialnega, gospodarskega in okoljskega lokalnega razvoja, kulture, naravne dediščine, trajnostnega turizma in varnosti na območjih, ki niso mestna območja«**, in sicer tako, da:

- pripomore k zmanjševanju razvojnih razlik med socialno-ekonomsko prikrajšanimi osebami in območji na lokalni ravni;
- spodbuja aktivno vključevanje in soodločanje partnerjev in drugih lokalnih deležnikov na nižji ravni k reševanju izzivov lokalnega okolja;
- spodbuja trajnostne oblike lokalnega podjetništva in (eko)turizma ter inovacije glede uporabe lokalnih virov;
- prispeva k ohranjanju in izboljšanju kakovosti lokalnega okolja, predvsem z varovanjem naravne in kulturne dediščine ter revitalizacijo javnih površin;
- spodbuja varovanje zdravja, medgeneracijsko sodelovanje in krepitev kompetenc, skrb za ranljivejše skupine prebivalcev in socialno vključenost vseh, s čimer in prispeva k izboljšanju kakovosti življenja vseh prebivalcev;
- prispeva k višji dodani vrednosti območja LAS.

STRATEŠKI NAČRT SKUPNE KMETIJSKE POLITIKE 2023-2027

Strateški načrt skupne kmetijske politike 2023 – 2027 za Slovenijo podaja nabor ukrepov za uresničevanje 9 specifičnih ciljev evropske skupne kmetijske politike in horizontalnega cilja za razširjanje znanja, inovacij in digitalizacije. S tem dokument sledi vsem 3 krovnim ciljem skupne kmetijske politike: konkurenčnosti in odpornosti kmetijskega sektorja, varstvu okolja in podnebja ter skladnemu razvoju podeželja. Pri tem poudarja pomembnost vseh kmetijskih gospodarstev, ne glede na velikost, usmeritev ali tržno usmerjenost.

Strategija lokalnega razvoja za lokalno akcijsko skupino Med Pohorjem in Bočem prispeva k specifičnemu cilju SC8 programa EKSRP: **»Spodbujanje zaposlovanja, rasti, enakosti spolov, vključno s participacijo žensk v kmetovanju, socialne vključenosti in lokalnega razvoja na podeželju, vključno s krožnim biogospodarstvom in trajnostnim gozdarstvom«**, in sicer tako, da:

- spodbuja zaposlovanje in podjetništvo na podeželju;
- spodbuja trajnostno rabo naravnih virov in energije ter prehod v krožno gospodarstvo in biogospodarstvo;
- prispeva k razvoju osnovnih storitev in infrastrukture na podeželju, ki bo tako postalo privlačnejše bivalno okolje tudi za mlade;
- spodbuja razvoj inovativnih okoljskih in podnebnih rešitev na podeželju;
- krepi socialno vključenost in povezovanje vseh prebivalcev na podeželju;

- prispeva k izboljšanju kakovosti življenja na podeželju in dvigu dodane vrednosti območja LAS.

OPIS DODANE VREDNOSTI INTERVENCIJE LEADER/CLLD ZA OBMOČJE LAS MED POHORJEM IN BOČEM

Pristop LEADER/CLLD spodbuja lokalni razvoj po principu »od spodaj navzgor«, ki omogoča aktivno vključevanje deležnikov na nižjih ravneh v oblikovanje prioritet in razvojnih ciljev območja. Pristop temelji na sodelovanju in povezovanju posameznikov, javnih institucij, podjetnikov in nevladnih organizacij pri načrtovanju in izvajanju projektov ter omogoča, da na lokalni ravni bistveno bolje prepoznavamo specifične izzive in razvojne priložnosti, ki odgovarjajo dejanskim potrebam lokalnega območja.

Dodana vrednost, ki jo ima pristop LEADER/CLLD na območju LAS Med Pohorjem in Bočem, se kaže predvsem v:

- Doseganju boljših rezultatov in učinkov projektov – vključevanje deležnikov iz različnih sektorjev v postopek priprave SLR Med Pohorjem in Bočem se odraža v boljši identifikaciji ključnih potreb in izzivov območja LAS, njegovih razvojnih potencialov ter oblikovanju ključnih razvojnih ukrepov, ki odražajo potrebe in pričakovanja deležnikov. Izkušnje iz preteklih programskih obdobjev kažejo tudi na to, da vključevanje deležnikov v proces oblikovanja strategije LAS pomeni tudi večjo zavezanost skupnosti pri izvajanju projektov in pripomore k trajnosti rezultatov projekta.
- Krepitvi sodelovanja in lokalnih partnerskih mrež - Intervencija LEADER/CLLD temelji na povezovanju med partnerji, ki prihajajo iz različnih sektorjev. V okviru SLR Med Pohorjem in Bočem bomo spodbujali večsektorsko povezovanje projektnih partnerjev, ki bo omogočilo izmenjavo izkušenj, znanj in idej med različnimi deležniki iz našega območja ter celovitejšo obravnavo potreb in priložnosti območja za skupno doseganje ciljev. Obenem pomeni tudi več možnosti za razvoj inovativnih rešitev na področju lokalnega razvoja.
- Zagotavljanju trajnosti projektov – povezovanje in sodelovanje različnih partnerjev tako pri pripravi kot pri izvajanju projektov izboljšuje trajnost rezultatov in spodbuja prenos znanja ter dobrih praks tudi po zaključku projektnih aktivnosti.

OPIS INOVATIVNEGA PRISTOPA SLR MED POHORJEM IN BOČEM OZIROMA PROJEKTA

SLR za območje LAS Med Pohorjem in Bočem je zasnovana na način, ki spodbuja razvoj lokalnega območja z iskanjem inovativnih rešitev, ki jih omogoča sodelovanje partnerjev iz različnih sektorjev ter prenos znanja in dobrih praks. Ukrepi so zastavljeni tako, da podpirajo nove načine rabe lokalnih virov, ki imajo kot posledico razvoj novih programov, produktov in trajnostnih rešitev na področju lokalnega razvoja. Sodelujoče bomo spodbujali, da pri snovanju idej razmišljajo inovativno, da poskušajo iskati nove načine reševanja izzivov, ki se nanašajo na uporabo novih tehnologij, razvoj novih produktov, iskanje novih načinov trženja in povezovanja z namenom, da se zagotovi inovativnost pri aktivaciji lokalnega potenciala in vnos novih rešitev oz. elementov v razvoj območja, s čimer se ustvarja dodana vrednost.

USKLAJENOST SLR MED POHORJEM IN BOČEM S STRATEŠKIMI DOKUMENTI NA NACIONALNEM IN REGIONALNEM NIVOJU

SLR Med Pohorjem in Bočem je usklajena s cilji obeh programov, katerih skladi so vključeni v izvajanje LEADER/CLLD (sklada ESRR in EKSRP), in sicer **Programom evropske kohezijske politike 2021 - 2027** in **Strateškim načrtom skupne kmetijske politike 2023 - 2027**. Prispevek k uresničevanju ciljev znotraj obeh programov je že opisan v začetku tega poglavja.

Nadalje SLR Med Pohorjem in Bočem prispeva tudi k uresničevanju ciljev znotraj **Strategije od vil do vilic**, ki predstavlja enega ključnih ukrepov EU v okviru evropskega zelenega dogovora. Strategija zasleduje cilje na področju preobrazbe evropskega prehranskega sistema od proizvodnje do potrošnje in spodbujanja trajnostne proizvodnje hrane. SLR Med Pohorjem in Bočem prispeva k doseganju ciljev Strategije od vil do vilic na področju povečanja ekološkega kmetijstva EU, ozaveščanja o pomenu lokalno pridelane hrane za zdravje in okolje ter spodbujanja trajnostne rabe naravnih virov in krožnega biogospodarstva.

Cilji Strategije od vil do vilic se dopolnjujejo s cilji **Strategije za biotsko raznovrstnost do leta 2030** v skupnih prizadevanjih za konkurenčno trajnostno prihodnost EU. Strategija za biotsko raznovrstnost

opredeljuje ukrepe za obnovo evropske biotske raznovrstnosti, izboljšanje stanja na zavarovanih območjih (Natura 2000) in spodbujanja ozelenitve mest.

SLR Med Pohorjem in Bočem prispeva k uresničevanju **Dolgoročne vizije za podeželska območja EU**, in sicer na področju opolnomočenja podeželskih skupnosti, zagotavljanja boljše dostopnosti do storitev, socialnih inovacij, trajnostne proizvodnje hrane, digitalne povezanosti podeželja in izboljšanja mobilnosti.

SLR Med Pohorjem in Bočem je usklajena s cilji **Regionalnega razvojnega programa Podravja 2021 – 2027** in prispeva k razvojnim prioritetam na področju trajnostnega razvoja in vzdržnega turizma s poudarkom na spodbujanju in varovanju naravne in kulturne dediščine, spodbujanja lokalne samooskrbe in ohranjanja vitalnega podeželja, spodbujanja trajnostnega gospodarjenja z viri, ohranjanja naravnih danosti in zmanjšanja onesnaženja, izboljšanja socialno-ekonomske integracije ter zagotavljanja enakosti dostopa do javnih storitev ter ustreznih pogojev bivanja.

SLR Med Pohorjem in Bočem prispeva k doseganju ciljev **Dolgoročne vizije za podeželska območja do leta 2040**, v kateri so opredeljeni izzivi, s katerimi se soočajo podeželska področja na območju EU ter vidiki, ki jim je potrebno nameniti pozornost v prihodnjih letih. Dokument navaja, da so za uspešen odziv na trende in izzive globalizacije potrebne lokalno usmerjene politike in ukrepi, ki upoštevajo raznovrstnost ozemelj znotraj EU, njihove posebne potrebe in relativne prednosti. SLR Med Pohorjem in Bočem z vključevanjem različnih sektorjev na lokalnem območju (javni, zasebni, ekonomski sektor) ter pristopom od spodaj navzgor odgovarja na potrebe in želje lokalne skupnosti ter omogoča doseganje lokalnega razvoja na podlagi identifikacije lokalnih potencialov in izzivov območja.

TABELA 10: UKREPI SLR IN IZBIRA KAZALNIKOV

Ukrep (vpišite)	Kazalnik (izberite iz spodnjega seznama)	Sklad	Dosežena vrednost kazalnika na dan 31. 12. 2025 za EKSRP/31. 12. 2024 za ESRR	Ciljna vrednost kazalnika na dan 31. 12. 2029
U1: Razvoj podjetništva na podeželju	R.39 Razvoj podeželskega gospodarstva: število podeželskih podjetij, vključno s podjetji na področju biogospodarstva, razvitih s podporo v okviru SKP	EKSRP	0	2
U2: Izboljšanje infrastrukture in storitev na podeželju	R.41 Povezovanje evropskega podeželja: delež podeželskega prebivalstva, ki ima koristi od boljšega dostopa do storitev in infrastrukture zaradi podpore iz SKP	EKSRP	0	1.000
U3: Varovanje okolja in trajnostno upravljanje z naravnimi viri	R.27 Okoljska ali podnebna uspešnost zaradi naložb na podeželju: število operacij, ki prispevajo k ciljem na področju okoljske trajnostnosti, ter doseganje blaženja podnebnih sprememb in prilagajanja nanje na podeželju	EKSRP	0	2
U4: Izboljšanje kakovosti življenja ranljivih skupin	R.42 Spodbujanje socialne vključenosti: število oseb, zajetih v projekte socialnega vključevanja, ki prejemajo podporo	EKSRP	0	30
U5: Razvoj trajnostnega turizma	Število podprtih lokalnih turističnih prireditev/produktov/storitev/programov/modelov /publikacij	ESRR	0	5

U6: Varovanje naravne in kulturne dediščine	Število podprtih dejavnosti/dogodkov/produktov/objektov, ki so namenjeni varovanju naravne in kulturne dediščine	ESRR	0	2
U7: Obnova javnih površin za skupno uporabo	Površina prenovljenih/obnovljenih javnih površin za skupno uporabo	ESRR	0	100 m ²
U8: Varovanje okolja in zdravja	Število izobraževanj/usposabljanj/programov/produktov, ki so namenjeni varovanju okolja in zdravja ter ozaveščanju lokalnega prebivalstva za izboljševanje stanja okolja in zdravja	ESRR	0	2

OPIS UKREPOV

Kljub nekaterim individualnim specifikam, ki se potencialno pojavljajo na posameznih mikroobmočjih LAS Med Pohorjem in Bočem, SLR izhaja iz skupnih specifik, ki ne samo, da celotno območje LAS sooblikujejo, temveč predstavljajo tudi temelj za nadaljnje sodelovanje in tvorno sooblikovanje vsebin in produktov s področja razvoja podjetništva, varovanja naravne in kulturne dediščine, obnove javnih površin za skupno rabo, varovanja okolja in narave, izboljšanja infrastrukture, varovanja zdravja in vključevanja ranljivih skupin ter drugih sorodnih področij, s tem pa tudi garancijo za sočasen razvoj celotnega območja. Tem skupnim izhodiščem vsebinsko sledijo ukrepi, zastavljeni v predmetni SLR. Kazalniki, povezani z omenjenimi ukrepi, so izbrani z namenom učinkovitega izpolnjevanja potreb in potencialov območja (ki so bodisi obče prepoznani in/ali so bili s strani lokalnih deležnikov, vključenih v pripravo SLR, dodatno izpostavljeni), kar bo doseženo skozi izvedbo ustreznih operacij, ter s ciljem razvoja lokalnega območja, s čimer doprinesejo tudi k doseganju ciljev pristopa LEADER/CLLD.

U1: RAZVOJ PODJETNIŠTVA NA PODEŽELJU

Vir financiranja: EKSRP

Namen in cilji ukrepa: **povečanje konkurenčnosti podjetništva v lokalnem okolju** z ustvarjanjem izdelkov ali storitev z **višjo dodano vrednostjo** ter **krepitvi inovativnosti in družbene odgovornosti** podjetij kot pomembnega trajnostnega koncepta.

V okviru ukrepa bodo podprte naslednje vsebine:

- Vlaganja v izboljšanje produktov ali aktivnosti podjetij, ki prispevajo h konkurenčnosti in višji dodani vrednosti podjetja (nadgradnja obstoječih in razvoj novih produktov, izboljšanje snovne in energetske učinkovitosti, uvajanje novih tehnologij, izboljšanje učinkovitosti trženja in prodaje izdelkov, vzpostavitev novih prodajnih poti, ipd.);
- Podpora pri ustvarjanju novih in ohranjanju obstoječih delovnih mest z višjo dodano vrednostjo;
- Spodbujanje digitalizacije in razvoja krožnega gospodarstva;
- Izvajanje podpornih aktivnosti, ki so namenjene ustanavljanju novih podjetij;
- Spodbujanje podjetniških iniciativ na področju socialne ekonomije in družbenih inovacij;
- Usmeritev k mreženju in sodelovanju med lokalnimi podjetji z namenom izvajanja skupnih aktivnosti, ki pripomorejo k izboljšanju konkurenčnosti;
- Spodbujanje inovacij na področju uporabe lokalnih virov.

Načela in dodana vrednost izvajanja pristopa LEADER/CLLD: Ukrep bo spodbujal sodelovanje in povezovanje med podjetji, posamezniki in institucijami s skupnimi potrebami in idejami za reševanje lokalnih izzivov, s čimer bo omogočeno skupno iskanje inovativnih rešitev in doseganje sinergijskih učinkov. Ukrep sledi pristopu od spodaj navzgor in spodbuja aktivacijo lokalnih potencialov območja, s tem pa odgovarja na specifične izzive, prepoznane v okolju oz. neposredno izražene s strani lokalnih

deležnikov. S tem bo ukrep doprinesel k mreženju in povezovanju, izboljšanju lokalnega upravljanja ter boljšim učinkom in rezultatom, kot bi jih lahko dosegli v okviru ukrepov drugih politik, ki niso del principov LEADER/ CLLD. Povezovanje in večsektorski pristop bosta omogočila spodbujanje inovativnih rešitev in izkoriščanje priložnosti, ki jih nudi lokalno okolje.

Ciljne skupine:

- mala in srednje velika podjetja,
- obrtniki in rokodelci,
- inovatorji,
- podporne institucije za razvoj podjetništva.

Kazalnik ukrepa: število podeželskih podjetij, vključno s podjetji na področju biogospodarstva, razvitih s podporo v okviru SKP.

U2: IZBOLJŠANJE INFRASTRUKTURE IN STORITEV NA PODEŽELJU

Vir financiranja: EKSRP

Namen in cilji ukrepa: **izboljšanje dostopnosti prebivalcev območja LAS do osnovnih storitev in infrastrukture ter izboljšanje kakovosti bivalnega okolja**. Poudarek ukrepa je na **dodani vrednosti** celotnega območja, **revitalizaciji** in **razvoju** lokalne skupnosti, ki jo bo omogočila boljša dostopnost do storitev in pripadajoče infrastrukture.

V okviru ukrepa ne bodo podprte naložbe, ki spadajo med naloge občin na podlagi Zakona o lokalni samoupravi, kot so naložbe v javno cestno, komunalno in vodovodno infrastrukturo, energetske sanacije objektov.

V okviru ukrepa bodo podprte naslednje vsebine:

- Vlaganja v razvoj storitev, ki izboljšujejo kakovost življenja na območju LAS, vključno s pripadajočo infrastrukturo;
- Manjša vlaganja v obnovo in opremo objektov skupnega pomena, kot so medgeneracijski centri, prostori za povezovanje izvajanje prostočasnih aktivnosti;
- Manjša vlaganja v obnovo in opremo površin za izvajanje športnih, rekreacijskih in kulturnih vsebin, vključno z urejanjem tematskih poti.

Načela in dodana vrednost izvajanja pristopa LEADER/CLLD: Ukrep zasleduje osnovne principe pristopa LEADER/CLLD, in sicer na način, da omogoča implementacijo projektnih vsebin, ki jih drugi ukrepi in druge politike ne zajamejo oz. njihova izvedba nima takšnega doprinosa lokalnemu razvoju, kot to zagotavlja pristop LEADER/CLLD. Območni pristop in pristop od spodaj navzgor omogočata osredotočenost na lokalne potrebe in izzive ter sodelovanje lokalnega prebivalstva pri mobilizaciji endogenih potencialov območja. S povezovanjem deležnikov omogoča povezovanje in krepitev lokalnih partnerstev, tudi med različnimi sektorji, kar omogoča boljše izkoriščanje lokalnih prednosti ter zagotavlja dolgoročne pozitivne učinke na razvoj območja.

Ciljne skupine:

- lokalne skupnosti in javni zavodi;
- ranljive skupine,
- športna, turistična in ostala društva,
- mala in srednje velika podjetja.

Kazalnik ukrepa: delež podeželskega prebivalstva, ki ima koristi od boljšega dostopa do storitev in infrastrukture zaradi podpore iz SKP.

U3: VAROVANJE OKOLJA IN TRAJNOSTNO UPRAVLJANJE Z NARAVNIMI VIRI PODEŽELJA

Vir financiranja: EKSRP

Namen in cilji ukrepa: **ohranjanje naravnih ekosistemov, spodbujanje trajnosti in inovativnosti** na področju rabe naravnih virov in zmanjševanja obremenjevanja naravnega okolja.

V okviru ukrepa bodo podprte naslednje vsebine:

- Ohranjanje in trajnostno upravljanje naravnih ekosistemov;
- Spodbujanje trajnostne rabe naravnih virov in kroženja snovi v ekosistemu (zmanjševanje količine embalaže, zmanjševanje količine odpadkov, recikliranje in ponovna uporaba);
- Spodbujanje vseh oblik trajnostne mobilnosti (kolesarjenja, peš hoje, souporabe vozil, javnega prevoza), vključno z naložbami v ureditev ali izboljšanje postajališč in povečanje prometne varnosti;
- Urejanje in ohranjanje trajnostnega ekosistema zelenih površin.

Načela in dodana vrednost izvajanja pristopa LEADER/CLLD: Ukrep je zasnovan na način, ki zasleduje osnovne principe pristopa LEADER/CLLD, in sicer spodbuja sodelovanje med razvojnimi partnerji ter povezuje skupnost na način, ki bo omogočal širši učinek na lokalni razvoj, kot bi ga lahko dosegli z ukrepi v okviru drugih politik izven pristopa LEADER/CLLD. Ukrep je usmerjen na doseganje trajnih rezultatov, ki bodo v največji meri doprinesli k aktivaciji lokalnega potenciala in odgovarjali na skupne izzive lokalnega okolja. Območni pristop in pristop od spodaj navzgor omogočata osredotočenost na lokalne potrebe in izzive ter sodelovanje lokalnega prebivalstva pri mobilizaciji endogenih potencialov območja.

Ciljne skupine:

- lokalne skupnosti in javni zavodi;
- ranljive skupine,
- društva in nevladne organizacije, ki delujejo na področju ohranjanja okolja,
- mala in srednje velika podjetja.

Kazalnik ukrepa: število operacij, ki prispevajo k ciljem na področju okoljske trajnostnosti, ter doseganje blaženja podnebnih sprememb in prilagajanja nanje na podeželju.

U4: IZBOLJŠANJE KAKOVOSTI ŽIVLJENJA RANLJIVIH SKUPIN

Vir financiranja: EKSRP

Namen in cilji ukrepa: **izboljšanje socialne vključenosti** in položaja ranljivih skupin prebivalstva, to je mladih, brezposelnih, žensk, starejših, invalidov, priseljencev in drugih ranljivih skupin ciljem, da bomo dosegali enakomernejši in stabilnejši razvoj lokalnega območja.

V okviru ukrepa bodo podprte naslednje vsebine:

- Razvoj in izboljšanje storitev, zlasti na področju zdravja, socialnega varstva, neformalnega izobraževanja, zaposlovanja, rekreacije, kulture in ostalih področjih, ki podpirajo socialno vključenost in kakovost življenja ranljivih skupin prebivalstva;
- Aktivnosti in programi, ki spodbujajo vključevanje ranljivih skupin v družbeno dogajanje (programi za aktivno staranje, krepitev kompetenc, aktivacija mladih in otrok, vključevanje žensk na podeželju, vključevanje priseljencev iz drugih kulturnih okolij, izboljšanje informiranosti,...).

Načela in dodana vrednost izvajanja pristopa LEADER/CLLD: Ukrep je zasnovan na način, ki zasleduje osnovne principe pristopa LEADER/CLLD, in sicer spodbuja sodelovanje med razvojnimi partnerji iz različnih sektorjev ter povezuje skupnost na način, ki bo omogočal širši učinek na lokalni razvoj, kot bi ga lahko dosegli z ukrepi v okviru drugih politik izven pristopa LEADER/CLLD. Ukrep je usmerjen na skupne izzive lokalnega okolja, ki izhajajo iz zaznanih potreb s strani lokalne skupnosti. Osredotoča se na izzive in potrebe najranljivejših skupin prebivalstva (mladi, ženske, starejši, brezposelni, tuji priseljenci..), ki jim bo olajšal socialno vključenost, izboljšal zaposlitvene možnosti (predvsem mladih, z namenom preprečevanja odseljevanja) ter lažjo integracijo v aktivnosti lokalnega okolja.

Ciljne skupine:

- lokalne skupnosti in javni zavodi;
- ranljive skupine,
- društva in nevladne organizacije, ki delujejo na področju vključevanja ranljivih skupin,
- mala in srednje velika podjetja.

Kazalnik ukrepa: število oseb, zajetih v projekte socialnega vključevanja, ki prejemajo podporo.

U5: RAZVOJ TRAJNOSTNEGA TURIZMA

Vir financiranja: ESRR

Namen in cilji ukrepa: **spodbujanje turistične dejavnosti** območja LAS v skladu z načeli trajnostnega razvoja ter **povezovanju naravnih in kulturnih danosti območja** v turistično ponudbo s ciljem **razvoja trajnostnega turizma** ter povečanja dodane vrednosti turizma lokalnega območja

V okviru ukrepa bodo podprte naslednje vsebine:

- Razvoj in nadgradnja turističnih produktov ter večanje njihove prepoznavnosti;
- Izboljšanje turistične infrastrukture (nastanitvene kapacitete – glampingi, postajališča za avtodome, kampi; tematske, kolesarske in pohodniške poti, informacijske table in oprema, parkirišča oz. postajališča ter druga turistična infrastruktura, ki podpira trajnostni razvoj turizma);
- Podpora pri razvoju in trženju inovativnih turističnih doživetij, ki temeljijo na lokalnih posebnostih in danostih območja;
- Izvajanje skupnih promocijskih dogodkov in aktivnosti, ki so namenjeni večanju števila obiskovalcev na območju LAS (kulturni dogodki, sejmi, festivali, rokodelske delavnice, kulinarični in športni dogodki, turistični vodiči, spletne strani in druge aktivnosti, ki povečujejo turistični obisk območja);
- Ohranjanje in ustvarjanje delovnih mest v turizmu.

Načela in dodana vrednost izvajanja pristopa LEADER/CLLD: Ukrep sledi pristopu od spodaj navzgor, saj z obstoječimi potenciali območja ponuja možnosti za realizacijo potreb, prepoznanih v okolju oz. neposredno izraženih s strani lokalnih deležnikov. S tem bo ukrep doprinesel k mreženju in povezovanju, izboljšanju lokalnega upravljanja ter trajnejšim učinkom in rezultatom, kot bi jih lahko dosegli v okviru ukrepov drugih politik, ki niso del pristopa LEADER/ CLLD. Povezovanje in večsektorski pristop bosta omogočila razvoj novih programov in iskanje inovativnih rešitev ter izkoriščanje potencialov, ki jih nudi lokalno okolje.

Ciljne skupine:

- lokalne skupnosti in javni zavodi;
- turistična in ostala društva,
- mala in srednje velika podjetja.

Kazalnik ukrepa: Število podprtih lokalnih turističnih prireditev / produktov / storitev / programov / modelov / publikacij.

U6: VAROVANJE NARAVNE IN KULTURNE DEDIŠČINE

Vir financiranja: ESRR

Namen in cilji ukrepa: **vrednotenje in ohranjanje naravne in kulturne dediščine** območja, vključevanje lokalnih prebivalcev, podjetij in drugih akterjev v aktivno upravljanje dediščine območja ter obogatitev dediščine z vsebinami, ki bodo tržno in turistično zanimive, kar bo doprineslo k dodani vrednosti območja in kakovosti življenja prebivalcev.

V okviru ukrepa bodo podprte naslednje vsebine:

- Vrednotenje snovne in nesnovne dediščine območja ter iskanje možnosti za vključevanje vsebin v kulturno, turistično izobraževalno in drugo ponudbo območja;
- Revitalizacija naravne in kulturne dediščine ter razvoj ali nadgradnja programov za njihovo interpretacijo;
- Ohranjanje in razvoj tradicionalnih znanj in veščin na področju domačih obrti in rokodelstva;

- Spodbujanje sodobnih digitalnih pristopov k interpretaciji naravnih in kulturnih znamenitosti (digitalizacija, virtualni prikazi, spletne platforme ipd.).

Načela in dodana vrednost izvajanja pristopa LEADER/CLLD: Ukrep je oblikovan na način, ki zasleduje osnovne principe pristopa LEADER/CLLD ter omogoča implementacijo projektnih vsebin, ki jih drugi ukrepi in druge politike ne zajamejo oz. njihova izvedba nima takšnega doprinosa lokalnemu razvoju, kot to zagotavlja pristop LEADER/CLLD. Namenjen je iskanju inovativnih rešitev na področju interpretacije in ohranjanja naravne in kulturne dediščine ter sodelovanju lokalnega prebivalstva iz povezovanju različnih sektorjev pri mobilizaciji endogenih potencialov območja. S tem bo ukrep pripomogel k boljšemu izkoriščanju lokalnih prednosti ter zagotavljanju dolgoročnih pozitivnih učinkov na razvoj območja.

Ciljne skupine:

- lokalne skupnosti in javni zavodi;
- turistična, rekreacijska in ostala društva,
- druge organizacije s področja ohranjanja naravne in kulturne dediščine,
- mala in srednje velika podjetja.

Kazalnik ukrepa: Število podprtih dejavnosti/dogodkov/produktov/objektov, ki so namenjeni varovanju naravne in kulturne dediščine.

U7: OBNOVA JAVNIH POVRŠIN ZA SKUPNO UPORABO

Vir financiranja: ESRR

Namen in cilji ukrepa: **urejanje skupnostnih prostorov in površin**, ki bodo spodbujale povezovanje, sodelovanje in druženje prebivalcev ter pripomogle k urejenosti in večji kakovosti območja.

V okviru ukrepa bodo podprte naslednje vsebine:

- Ustvarjanje in izboljšanje prostorov, ki so namenjeni za skupno rabo prebivalcev, kot so parki, igrišča, trgi, rekreacijske poti, tržnice, objekti, ki so namenjeni izvajanju sejmov, kulturnih dogodkov, koncertov in drugih oblik druženja;
- Prilagajanje javnih površin za lažjo uporabo vsem skupinam prebivalcev, tudi gibalno oviranim.

Načela in dodana vrednost izvajanja pristopa LEADER/CLLD: Ukrep sledi pristopu od spodaj navzgor, saj ponuja možnosti za medsektorsko sodelovanje pri realizaciji potreb, prepoznanih v okolju oz. neposredno izraženih s strani lokalnih deležnikov. S tem bo ukrep doprinesel k mreženju in povezovanju, izboljšanju lokalnega upravljanja ter trajnejšim učinkom in rezultatom, kot bi jih lahko dosegli v okviru ukrepov drugih politik, ki niso del pristopa LEADER/ CLLD. Ukrep je zasnovan na način, da upošteva specifične območja, projekti, ki bodo izvedeni v okviru ukrepa pa bodo prispevali k razvoju družbe kot celote, rezultati pa bodo pripomogli k dodani vrednosti območja in izboljšanju kakovosti življenja prebivalcev.

Ciljne skupine:

- lokalne skupnosti in javni zavodi;
- kulturna, športna, turistična in ostala društva,
- mala in srednje velika podjetja.

Kazalnik ukrepa: Površina prenovljenih/obnovljenih javnih površin za skupno uporabo.

U8: VAROVANJE OKOLJA IN ZDRAVJA

Vir financiranja: ESRR

Namen in cilji ukrepa: **varovanje zdravja prebivalcev** s spodbujanjem zdravega in aktivnega življenjskega sloga ter **krepitev zavedanja o pomenu zdrave prehrane in telesne aktivnosti za zdravje**.

V okviru ukrepa bodo podprte naslednje vsebine:

- Ustvarjanje in izboljšanje prostorov ter programov, ki so namenjeni izboljšanju zdravja in počutja prebivalcev z vključevanjem potencialov območja (npr. apiterapija);
- Izobraževanja in usposabljanja s področja varovanja okolja in krepitev zdravja.

Načela in dodana vrednost izvajanja pristopa LEADER/CLLD: Ukrep je namenjen spodbujanju projektov, ki bodo omogočali sodelovanje in povezovanje med različnimi deležniki lokalnega okolja, posamezniki in institucijami s skupnimi potrebami in idejami z namenom razvoja novih programov in vsebin, ki bodo prilagojene lokalnim potrebam. Ukrep sledi pristopu od spodaj navzgor, saj z izkoriščanjem obstoječih potencialov območja ponuja možnosti za realizacijo potreb, prepoznanih v okolju oz. neposredno izraženih s strani lokalnih deležnikov. S tem bo ukrep doprinesel k boljšim učinkom in rezultatom, kot bi jih lahko dosegli v okviru ukrepov drugih politik, ki niso del principov LEADER/ CLLD.

Ciljne skupine:

- lokalne skupnosti in javni zavodi;
- društva in organizacije, ki delujejo na področju varovanja zdravja in okolja,
- mala in srednje velika podjetja.

Kazalnik ukrepa: Število izobraževanj/usposabljanj/programov/produktov, ki so namenjeni varovanju okolja in zdravja ter ozaveščanju lokalnega prebivalstva za izboljševanje stanja okolja in zdravja.

TABELA 11: SHEMA INTERVENCIJSKE LOGIKE

Glavne ugotovitve analize stanja	Zaznane potrebe	Ukrepi	Kazalniki
<p>Pomanjkanje delovnih mest, ki povzročajo odseljevanje prebivalstva, še posebej mladih; veliko je ljudi, ki iščejo delo tudi v bližnji Avstriji</p> <p>Nizka konkurenčnost in tržna usmerjenost kmetijstva, kmetijskim pridelkom ni ustvarjena dodana vrednost</p> <p>Podporno okolje se razvija, s strani lokalnih skupnosti narašča podpora za zagon novih podjetij in delovnih mest</p>	<p>Potreba po izboljšanju konkurenčnosti in dvigu dodane vrednosti podjetništva</p>	<p>U1: Razvoj podjetništva na podeželju</p>	<p>R.39 Razvoj podeželskega gospodarstva: število podeželskih podjetij, vključno s podjetji na področju biogospodarstva, razvitih s podporo v okviru SKP</p>
<p>Slabše razvite osnovne storitve na podeželju, ki omogočajo dvig kvalitete življenja</p> <p>Pomanjkanje urejenih površin za športne, kulturne in druge družabne dejavnosti;</p> <p>Slabša povezanost mesta s podeželjem;</p>	<p>Potreba po ureditvi javno dostopnih prostorov in obstoječe infrastrukture ter izboljšanju storitev na podeželju</p>	<p>U2: Izboljšanje infrastrukture in storitev na podeželju</p>	<p>Kazalniki R.41 Povezovanje evropskega podeželja: delež podeželskega prebivalstva, ki ima koristi od boljšega dostopa do storitev in infrastrukture zaradi podpore iz SKP</p>
		<p>U7: Obnova javnih površin za skupno uporabo</p>	<p>Površina prenovljenih/obnovljenih javnih površin za skupno uporabo</p>
<p>Bogate naravne danosti lokalnega okolja</p> <p>Obremenjenost urbanih središč z motoriziranim prometom</p> <p>Izginjanje nekaterih območij, ki so pomembna za ohranjanje biotske raznovrstnosti (mokrišča)</p> <p>Pomanjkanje sredstev za ureditev pohodnih in tematskih poti otežuje usmerjanje pohodnikov in povzroča uničevanje habitatov</p>	<p>Potreba po ohranjanju zdravega bivalnega okolja in naravnih virov</p>	<p>U3: Varovanje okolja in trajnostno upravljanje z naravnimi viri</p>	<p>R.27 Okoljska ali podnebna uspešnost zaradi naložb na podeželju: število operacij, ki prispevajo k ciljem na področju okoljske trajnostnosti, ter doseganje blaženja podnebnih sprememb in prilagajanja nanje na podeželju</p>
<p>Narašča število starejšega prebivalstva</p> <p>Narašča število ranljivih skupin zaradi priseljevanja tujcev iz drugih kulturnih okolij</p> <p>Mladi iz bolj oddaljenih krajev se težko udeležujejo družabnih, športnih, kulturnih in drugih aktivnosti</p> <p>Naraščanje uporabe elektronskih naprav pri mladih in manj aktivnega preživljanja prostega časa</p> <p>Pomanjkanje digitalne pismenosti pri starejših</p> <p>Priseljenci se težko vključujejo v aktivnosti lokalnega okolja</p>	<p>Potreba po izboljšanju vključenosti ranjivejših skupin prebivalstva v lokalno okolje</p>	<p>U4: Izboljšanje kakovosti življenja ranljivih skupin</p>	<p>R.42 Spodbujanje socialne vključenosti: število oseb, zajetih v projekte socialnega vključenosti, ki prejemajo podporo</p>
<p>Neizkoriščenost vseh turističnih potencialov – pomanjkljivo vključevanje naravnih vrednot in tradicije območja, pomanjkljivo trženje</p> <p>Prireditve in dogodki ne privabljajo novih obiskovalcev</p> <p>Premalo učinkovitega povezovanja med lokalnimi deležniki, razdrobljenost in nepovezanost turistične ponudbe</p> <p>Pomanjkanje finančnih sredstev turističnih ponudnikov za večje investicije (ureditev nastanitvenih kapacitet, preoblikovanje kmetij...)</p> <p>Bogata kulturna dejavnost (ljubitelska, društva, muzeji) nudi možnosti za povezovanje in nadgradnjo turističnih programov in dogodkov</p>	<p>Potreba po nadgradnji kulturno-turističnih dogodkov, ki bodo privabili večje število obiskovalcev; Potreba po specifičnih in kakovostnih turističnih programih; Potreba po povezani in usklajeni turistični ponudbi ter</p>	<p>U5: Razvoj trajnostnega turizma</p>	<p>Število podprtih lokalnih turističnih prireditvev/produktov/storitev/programov/modelov/publikacij</p>

	<p>dodatnih nastanitvenih kapacitetah</p>		
<p>Ohranjenost kulturne in etnološke dediščine ter tradicionalnih znanj in veščin (rokodelstvo, zeliščarstvo, čebelarstvo,...)</p> <p>Strožje zahteve pri izvajanju posegov v okolje zaradi velikega deleža varovanih območij;</p> <p>Pomanjkanje finančnih sredstev za večje investicije v obnovo in ohranjanje dediščine</p>	<p>Potreba po ohranjanju kulturne dediščine ter tradicionalnih znanj in veščin</p>	<p>U6: Varovanje naravne in kulturne dediščine</p>	<p>Število podprtih dejavnosti/dogodkov/produktov/objektov, ki so namenjeni varovanju naravne in kulturne dediščine</p>
<p>Mladi iz bolj oddaljenih krajev se težko udeležujejo družabnih, športnih, kulturnih in drugih aktivnosti</p> <p>Naraščanje uporabe elektronskih naprav pri mladih in manj aktivnega preživljanja prostega časa</p> <p>Naraščanje zavedanja o pomenu aktivnega in zdravega življenjskega sloga ter dobra odzivnost prebivalcev na preventivne programe za varovanje zdravja</p>	<p>Potreba po spodbujanju zdravega življenjskega sloga</p>	<p>U8: Varovanje okolja in zdravja</p>	<p>Število izobraževanj/usposabljanj/programov/produktov, ki so namenjeni varovanju okolja in zdravja ter ozaveščanju lokalnega prebivalstva za izboljševanje stanja okolja in zdravja</p>

5.2 Opis izvajanja operacij

V programskem obdobju do leta 2027 bo LAS Med Pohorjem in Bočem skladno z določbo člena 34(1)(b) Uredbe 2021/1060/EU na podlagi strategije izvajala:

- projekte izbrane po postopku javnih pozivov LAS
- projekte sodelovanja LAS (za sredstva EKSRP)
- projekte, katerih prijavitelj in nosilec je LAS.

Izvajali se bodo projekti z dodano vrednostjo za območje LAS, opredeljeno v SLR. Spodbujalo se bo sodelovanje lokalnih akterjev, nove in inovativne rešitve pri zadovoljevanju potreb. Strategija LAS Med Pohorjem in Bočem bo financirana iz skladov EKSRP in ESRR. Posamezni projekt bo financiran iz tistega sklada h kazalnikom katerega bo znotraj opisanih ukrepov najbolj prispeval.

5.2.1 Operacije, izbrane po postopku javnih pozivov LAS

Vsi postopki izbora projektov bodo potekali v skladu z Uredbo CLLD in z Ustanovitveno pogodbo LAS Med Pohorjem in Bočem. Upravni odbor LAS Med Pohorjem in Bočem bo pripravil splošni akt LAS, v katerem bodo opredeljeni postopki za izvedbe javnih pozivov LAS; pregleden, neodvisen in odprt način izbire predlogov projektov za financiranje in nepristranska merila za izbor projektov. Splošni akt LAS bo potrdila Skupščina LAS Med Pohorjem in Bočem.

OPIS POSTOPKA

Upošteva se Splošni akt LAS, vodilni partner LAS Med Pohorjem in Bočem objavi javni poziv in razpisno dokumentacijo na spletni strani LAS ter po potrebi o tem obvesti tudi medije. V nadaljevanju izvaja aktivnosti za informiranje, animacijo in motivacijo prebivalcev ter drugih subjektov iz območja LAS za sodelovanje na javnem pozivu. Potencialnim prijaviteljem nudi vso strokovno pomoč pri razvoju projektne ideje, oblikovanju partnerstva in pri pripravi vloge za prijavo na javni poziv.

Ocenjevalna komisija LAS izvaja pregled administrativne popolnosti prejetih vlog. Ta se nanaša na pravočasni rok oddaje vloge in na formalno popolnost prispelih vlog. Če administrativno preverjanje razkrije neskladnosti ali če manjka kateri od dokumentov, se od nosilca projektne vloge zahteva, da vlogo dopolni. Dopolnitve se lahko nanašajo na skladnost z merili, opredeljenih v Splošnem aktu LAS. Nosilec vloge ima možnost projektno vlogo dopolniti v osmih (8) koledarskih dneh od dneva, ko je bil poslan poziv za dopolnitve. Če projekt po prejetih dopolnitvah v celoti izpolnjuje merila administrativne ustreznosti in upravičenosti, se dopolnitve vnesejo v vlogo in se vloga uvrsti v ocenjevanje.

Če projekt po prejemu dopolnitev ali preteku osem (8) koledarskih dni še vedno ne izpolnjuje meril administrativne ustreznosti in upravičenosti, jo ocenjevalna komisija LAS zavrne. Pritožba nosilca projekta v tem primeru ni možna.

Na vsa merila administrativne ustreznosti in upravičenosti je treba, do konca preverjanja administrativne ustreznosti in upravičenosti, odgovoriti z DA ali NR (ni relevantno), kar mora biti izpolnjeno za vsak projektni predlog. Ta merila ne merijo kakovosti projekta ali njegove vsebine. Če je odgovor na samo eno polje NE, bo projekt zavrnjen. Ocenjevalna komisija zavrnjene projekte vnese v končno poročilo, ki ga pripravi za Upravni odbor LAS Med Pohorjem in Bočem.

Le če so izpolnjena vsa merila administrativne ustreznosti in upravičenosti bo projekt predložen v ocenjevanje Ocenjevalni komisiji.

Merila za izbor operacij bodo temeljila na prispevku k:

- doseganju cilja in namena intervencije LEADER in/ali ukrep CLLD,
- doseganju ciljev SLR,
- okoljski trajnosti,
- socialni vzdržnosti,

- enakopravni vključenosti različnih partnerjev,
- inovativnosti,
- vplivu oziroma dodani vrednosti na območju LAS ter
- družbeni spremembi ter k dvigu družbene ozaveščenosti (za sklad ESRR).

Podrobnejša merila za ocenjevanje in izbor operacij bodo opredeljena v internih dokumentih LAS.

Seje Ocenjevalne komisije sklicuje vodilni partner, vodi pa jih predsednik Ocenjevalne komisije, ki ga člani ocenjevalne komisije izvolijo izmed sebe. Ocenjevalna komisija ima sedem članov, ki jih imenuje Upravni odbor izmed neodvisnih strokovnjakov s področja razvoja podeželja, regionalnega razvoja, strateškega in projektnega načrtovanja in podobno. Imenovanje članov se lahko opravi brez javnega poziva. Člani ocenjevalne komisije so imenovani za čas izvajanja Strategije lokalnega razvoja. Naloga ocenjevalne komisije je pregled vsebinske ustreznosti prijav na javne pozive LAS, ocenjevanje ter preverite zmogljivosti predlagateljev projekta za njihovo izvedbo. Član ocenjevalne komisije se takoj izloči iz pregledovanja in ocenjevanja prijav na javni razpis in ga nadomesti nadomestni član, kadar je zasebno ali poslovno povezan s prijaviteljem na javni razpis ali njegovim partnerjem v projektu, ali kadar bi iz drugih razlogov nastalo nasprotje interesov.

Ocenjevalna komisija pripravi poročilo o pregledu prijav, v katerem določi oceno posameznega projekta in za vsak ocenjeni projekt odloči o višini financiranja. Poročilo je za Upravni odbor zavezujoče.

Na podlagi poročila Ocenjevalne komisije projekte predlaga in potrди Upravni odbor LAS Med Pohorjem in Bočem ter izda sklep o financiranju posameznega projekta. O izboru projektov poroča na prvi naslednji seji Skupščine LAS Med Pohorjem in Bočem.

Nosilec projekta lahko v 8. koledarskih dni po prejemu sklepa predloži pritožbo na naslov vodilnega partnerja LAS. O pritožbi odloča Upravni odbor LAS Med Pohorjem in Bočem na svoji prvi naslednji seji. V primeru neugodne rešitve za nosilca projekta, se ta v 15. dneh po prejemu sklepa ponovno pritoži na odločitev organa. V tem primeru o pritožbi dokončno odloča Skupščina LAS Med Pohorjem in Bočem.

5.2.2 Projekti sodelovanja LAS (za sredstva EKSRP)

LAS Med Pohorjem in Bočem načrtuje izvajati projekte sodelovanja v okviru sredstev LEADER (EKSRP). LAS Med Pohorjem in Bočem se pri izvedbi projektov sodelovanja povezuje tako znotraj Slovenije (medregijsko sodelovanje) kot z območji v različnih državah članicah EU ali z območji tretjih držav (transnacionalno sodelovanje). Pri tem bo zasledoval cilje in ukrepe znotraj SLR LAS Med Pohorjem in Bočem, ki se nanašajo na izmenjavo izkušenj in znanja, razvoj in trženje novih produktov in storitev, promocijo novih proizvodov in praks, oblikovanje novih dobavnih verig, vključevanje ranljivih skupin, okoljske aktivnosti...). Projektno idejo potrди Upravni odbor LAS Med Pohorjem in Bočem, ki v nadaljevanju pooblasti Vodilnega partnerja LAS, da izdelata projektne predlog. Po potrditvi projektnega predloga na Upravnem odboru LAS Med Pohorjem in Bočem, je ta upravičen do sofinanciranja iz sredstev LAS Med Pohorjem in Bočem.

5.2.3 Projekti katerih prijavitelj in nosilec je LAS Med Pohorjem in Bočem

LAS lahko pobude iz lokalnega okolja uresničuje v sodelovanju s partnerji in s strokovnimi institucijami na območju LAS, tako da pripravi in izvaja projekte, ki imajo širšo korist za lokalno območje in se izvajajo na celotnem območju LAS ter tudi v sodelovanju s tujimi LAS ali partnerji, ki so iz držav članic ali iz območja tretjih držav, t.i. transnacionalno sodelovanje.

Projekti, katerih prijavitelj je LAS, se lahko sofinancirajo brez izvedbe javnega poziva, vendar morajo slediti ciljem in kazalnikom SLR.

Postopek priprave in prijave projekta poteka na način, da Upravni odbor sprejme sklep o pripravi in prijavi projekta sodelovanja LAS. V sklepu zadolži projektno skupino ali posameznika (vodilnega partnerja) za pripravo projektnega predloga, ki mora biti v skladu s cilji SLR.

V postopku pregleda in ocenitve pripravljenega projektnega predloga, nastopajo člani Upravnega odbora v vlogi ocenjevalne komisije. Upravni odbor obravnava projektni predlog, ga oceni in potrdi ter pošlje zadevnemu skladu v potrditev in sofinanciranje.

Pri obravnavi in potrditvi projekta LAS je potrebno upoštevati člen 31.2 (b) Uredbe 2021/1060/EU, ki govori o tem, da v okviru LAS, nobena posamezna interesna skupina ne nadzoruje odločanja.

Vsa ostala določila glede trajanja projekta in (ne)upravičenosti stroškov so enaka kot pri ostalih projektih oz. sledi navodilom in določilom javnih pozivov, ki jih pripravlja LAS.

V primeru, če bo projekt vključeval tudi naložbo, bo LAS v vlogi za financiranje določil osebo javnega prava (eno od občin), ki postane lastnik naložbe.

Predvidevamo izvajanje projektov LAS sodelovanje z vsebinami, ki bodo naslavljale področje razvoja in krepite lokalnega turizma (turistični programi, infrastruktura, promocija, povezovanje lokalnih ponudnikov), samooskrbe, trženja in ustvarjanja dodane vrednosti lokalnih produktov ter vsebine s področja spodbujanja in razvoja obrti, malega gospodarstva in rokodelstva.

6 OPIS POSTOPKA VKLJUČITVE SKUPNOSTI V PRIPRAVO SLR

Uredba o delovanju lokalnih akcijskih skupin in potrditvi strategij lokalnega razvoja za programsko obdobje do leta 2027 (Uradni list RS, št. 161/22) je orodje za spodbujanje celovitega lokalnega razvoja po načelu "od spodaj navzgor", zato smo v ta namen vseskozi seznanjali in obveščali lokalno prebivalstvo o ustanavljanju ter pripravi Strategije lokalnega okolja za programsko obdobje do leta 2027 (preko medijev in objav na spletnih straneh).

LAS Med Pohorjem in Bočem je bila ustanovljena na ustanovni in volilni skupščini dne 23. 2. 2023 in deluje na območju občin Makole, Poljčane in Slovenska Bistrica, za programsko obdobje do leta 2027.

V januarju 2023 je bilo na takratni spletni strani LAS Dobro za nas objavljeno Povabilo k včlanitvi v lokalno akcijsko skupino v programskem obdobju 2021–2027. V oblikovanje partnerstva so bili povabljeni javni, gospodarski in zasebni sektor iz območja LAS. V pozivu so bile navedene glavne naloge članov LAS in to, da je članstvo prostovoljno. Javnemu pozivu je bil priložen obrazec pristopne izjave v članstvo LAS. Članstvo v LAS je odprtega tipa – javni poziv za članstvo v LAS je stalno odprt.

Svoj interes za izvajanje nalog in obveznosti za programsko obdobje 2021–2027 je tako 23. 2. 2023 na ustanovni in volilni skupščini potrdilo 23 članov, od tega 5 članov predstavnikov javnega sektorja, 8 članov predstavnikov ekonomskega sektorja ter 10 članov predstavnikov zasebnega sektorja. Podpisali so Pogodbo o ustanovitvi lokalnega partnerstva LAS Med Pohorjem in Bočem. V novem programskem obdobju do leta 2027 se nadaljuje z instrumentom LEADER/CLLD iz dveh skladov, in sicer EKSRP in ESRR.

Vodilni partner LAS Med Pohorjem in Bočem je na podlagi sklepa sprejetega na Skupščini LAS začel s pripravami za izvedbo vseh potrebnih postopkov za pridobitev statusa LAS in pridobitev sredstev LEADER/CLLD za programsko obdobje do leta 2027 (sredstva EKSRP in ESRR).

Dejavnosti za pripravo SLR

Že v letu 2022 so potekali prvi telefonski razgovori in osebna srečanja na temo priprave strategije LAS ter zbiranja idej deležnikov. S pripravo strategije smo začeli po objavi javnega poziva za vstop članov v LAS v januarju 2023. Vodilni partner LAS se je aktivno posluževal družabnih omrežij, medijev, glasil za oglaševanje dejavnosti, ki so potekale v okviru priprave SLR.

Prebivalstvu se je ponudilo več možnosti za oblikovanje izhodišč SLR, in sicer:

- aktivno sodelovanje na delavnicah na terenu;
- izpolnjevanje anketne ankete;
- zbiranje projektnih predlogov;
- osebni razgovori v pisarni LAS, po telefonu, ipd.

Prav tako smo izvedli sestanke s predstavniki vseh treh občin na območju LAS Med Pohorjem in Bočem z namenom predstavitve intervencijske logike in nabora projektnih idej.

Delavnice na terenu

Vezano na vključevanje lokalne skupnosti v pripravo SLR, so bile v obdobju od 19. 4. 2023 do 25. 4. 2023 v vseh treh občinah organizirane delavnice, na katere so bile povabljene vse interesne skupine (mladi, ženske, ranljive skupine, nevladne organizacije), ki so želele pridobiti ključne informacije o programskem obdobju 2021–2027. Delavnice so bile izvedene v Domu krajanov v Makolah dne 19. 4. 2023, v Razvojnem centru narave v Poljčanah dne 20. 4. 2023 ter v seji sobi RIC Slovenska Bistrica dne 25. 4. 2023. Dne 17. 5. 2023 je bila organizirana še fokusna skupina, na katero je bila vabljen strokovna javnost.

Predstavniki RIC Slovenska Bistrica so na začetku vsake posamezne delavnice na kratko predstavili rezultate izvajanja pristopa LEADER/CLLD v obdobjih 2007–2013 in 2014–2020 ter podali informacije o pristopu CLLD v obdobju 2021–2027. Sodelovanje med različnimi sektorji je bilo izpostavljeno kot ena izmed prioriteta novega programskega obdobja. Delavnice so bile organizirane kot okrogle mize, na

katerih so udeleženci identificirali posamezne prednosti, slabosti, priložnosti in nevarnosti in tako aktivno prispevali k izdelavi SWOT analize.

Organizirane delavnice, ki so bile povsem odprtega tipa, so se izkazale kot zelo uspešne in dobro sprejete med udeleženci. Vabila so bila razposlana vsem članom obstoječe LAS Dobro za nas, na podlagi prejetih pristopnih izjav vsem članom nove LAS Med Pohorjem in Bočem, pobudnikom idej ter s pomočjo spletnih strani občin, spletne strani LAS, Facebook strani,... Prisotni so na delavnicah potrdili usmeritve strategije lokalnega razvoja LAS Med Pohorjem in Bočem 2021–2027. Namen delavnic je bil namreč vključitev zainteresiranih lokalnih deležnikov, ki imajo v prihodnje namen aktivno sodelovati pri realizaciji ciljev, identifikacija problemov območja ter oblikovanje načinov za njihovo reševanje, oblikovanje SWOT analize ter oblikovanje podlag za ukrepe v okviru LAS. Pri pripravi SLR so tako sodelovale tudi ženske, ranljive skupine ter nevladne organizacije – društva.

Spletna anketa

Poleg delavnic je bila za namen priprave SLR javno objavljena tudi spletna anketa z možnostjo oddaje projektnih predlogov, ki smo jih prejeli tudi neposredno po elektronski pošti. Aktivna izmenjava mnenj, idej in informacij je tako potekala skozi celotno obdobje priprave SLR.

Prejeti projektni predlogi

Spletna anketa, objavljena na spletni strani LAS ter posredovana po elektronski pošti, je ponujala tudi možnost podaje projektnih predlogov. V času priprave SLR smo prejeli 25 projektnih predlogov oz. pobud iz strani različnih deležnikov (javne institucije, društva, zavodi, posamezniki).

Po analizi vseh statističnih podatkov, podatkov iz različnih razvojnih dokumentov, poročil, prejetih odgovorov iz anket, prejetih projektnih predlogov, po izvedbi delavni po vseh občinah, po izvedbi fokusne skupine ter na podlagi individualnih razgovorov, je bila pripravljena SLR Med Pohorjem in Bočem.

RIC Slovenska Bistrica je po izboru in potrditvi s strani Skupščine pogodbenega partnerstva LAS Med Pohorjem in Bočem, kot vodilni partner vseskozi skrbel za obveščanje in informiranje javnosti o postopku izdelave strategije lokalnega razvoja. Te aktivnosti so potekale predvsem preko spletne strani www.lasmedpohorjeminbocem.si, ki se je vseskozi posodabljala z aktualnimi novicami in predlogi splošnih aktov in osnutkom SLR. Prav tako so člani pogodbenega partnerstva LAS Med Pohorjem in Bočem preko elektronske pošte pred v pregled dobili osnutek SLR.

V okviru postopka izdelave strategije so potekali delovni sestanki ter številna posvetovanja in usklajevanja z naslednjimi strokovnimi organizacijami: Statistični urad RS, AJPES, Zavod RS za varstvo narave Maribor, KGZS - KGZ Ptuj, Izpostava Slovenska Bistrica in KGZS - KGZ Maribor, občine Makole, Poljčane in Slovenska Bistrica, Ministrstvo za kmetijstvo, gozdarstvo in prehrano ter Ministrstvo za gospodarstvo, turizem in šport.

7 OPIS SISTEMA UPRAVLJANJA LAS, VKLJUČNO Z UPRAVLJANJEM, SPREMLJANJEM IN VREDNOTENJEM, KI DOKAZUJEJO ZMOGLJIVOST LAS ZA IZVAJANJE SLR

LAS mora biti vključujoč in organiziran kot pogodbeno partnerstvo treh sektorjev, sestavljenih iz predstavnikov javnih in zasebnih socialno-ekonomskih interesov, torej kot javni, ekonomski/gospodarski in socialni/civilni sektor.

V skladu z členom 31.2 (b) Uredbe 2021/1060/EU nobena posamezna interesna skupina ne nadzoruje odločanja.

Uredba 2021/1060/EU v 33 (2) členu določa, da mora biti LAS »vključujoč«, torej odprt za nove člane, da se v članstvo LAS povabi tudi mlade, ženske in ranljive skupine in nevladne organizacije, ki delujejo na območju LAS.

7.1 Opis postopka določitve vodilnega partnerja LAS in navedba kadrovskih zmogljivosti, virov financiranja, izkušenj in znanj

7.1.1 Opis postopka določitve vodilnega partnerja LAS

Vodilni partner LAS mora biti kadrovsko, finančno in upravno sposoben voditi LAS. Zagotoviti mora operativno delovanje, preglednost svojega delovanja, sledljivost in nadzor nad zakonito porabo finančnih sredstev ter opravljati vse ostale naloge, ki izhajajo iz pogodbe med LAS in vodilnim partnerjem. Vodilni partner za programsko obdobje do leta 2027 se šteje kot kadrovsko sposobnem če izpolnjuje najmanj pogoje po drugem odstavku 7. člena Uredbe o delovanju lokalnih akcijskih skupin in potrditvi strategij lokalnega razvoja za programsko obdobje do leta 2027.

Dne 23. 2. 2023 je potekala Ustanovna in Volilna skupščina LAS za programsko obdobje do leta 2027.

Na skupščini je bila najprej predstavljena Pogodba o ustanovitvi lokalnega partnerstva, sledila je predstavitev kandidata za vodilnega partnerja - Razvojno informacijski center Slovenska Bistrica, ki je funkcijo vodilnega partnerja opravljal že v programskih obdobjih 2007–2013 in 2014–2020.

V nadaljevanju so bile izvedene tajne volitve v organe LAS ter tajne volitve za izbiro imena LAS. Prisotni so izglasovali novo ime LAS, in sicer LAS Med Pohorjem in Bočem. Podpisana je bila tudi Pogodba o ustanovitvi lokalnega partnerstva Med Pohorjem in Bočem.

Prisotni člani so sprejeli sklep, s katerim so za vodilnega partnerja za programsko obdobje 2021–2027 potrdili Razvojno informacijski center Slovenska Bistrica. Pogodba med LAS in vodilnim partnerjem je bila podpisana na 1. seji Upravnega odbora LAS Med Pohorjem in Bočem, ki je potekala 1. 3. 2023. Aneks k pogodbi, ki opredeljuje vire financiranja vodilnega partnerja LAS, je bil podpisan 21. 7. 2023, na 2. seji Upravnega odbora LAS Med Pohorjem in Bočem.

7.1.2 Opis kadrovskih kapacitet, izkušenj in referenc, s katerimi vodilni partner izkazuje kadrovsko sposobnost izvajanja nalog in obveznosti

Razvojno informacijski center Slovenska Bistrica izpolnjuje vse zahteve navedene v Uredbi o delovanju lokalnih akcijskih skupin in potrditvi strategij lokalnega razvoja za programsko obdobje do 2027, UL RS, 161/22, z dne 23.12. 2022 ter Uredbi o izvajanju lokalnega razvoja, ki ga vodi skupnost, v programskem obdobju 2021-2027, v zvezi s kadrovskimi, finančni in upravnimi sposobnostmi za izvajanje nalog CLLD v obdobju do 2027.

Podrobneje so naloge vodilnega partnerja navedene v Pogodbi o nalogah vodilnega partnerja pri lokalnem partnerstvu LAS Med Pohorjem in Bočem z dne 1. 3.2023 ter vsemi morebitnimi dopolnitvami pogodbe in v Pogodbi o ustanovitvi lokalnega partnerstva LAS Med Pohorjem in Bočem z dne 23. 2. 2023 ter vsemi morebitnimi dopolnitvami pogodbe.

Iz 3. točke 33. člena Uredbe 1060/2021/EU izhajajo naslednje naloge, ki jih opravljajo izključno lokalne akcijske skupine:

- krepitev zmogljivosti lokalnih akterjev za razvoj in izvajanje operacij;
- priprava nediskriminatornega in preglednega izbirnega postopka in meril, ki preprečujejo navzkrižja interesov ter zagotavljajo, da nobena posamezna interesna skupina ne nadzoruje odločitev o izbiri;
- priprava in objava razpisov za zbiranje predlogov;
- izbor operacij in določitev zneska podpore ter predložitve predlogov telesu, odgovornemu za končno preverjanje upravičenosti pred odobritvijo;
- spremljanje napredka pri doseganju ciljev strategije;
- vrednotenje izvajanja strategije.

Razvojno informacijski center Slovenska Bistrica zagotavlja:

- strokovni kader za izvajanje nalog in aktivnosti LAS Med Pohorjem in Bočem (zahtevani 2 PDM) 2 osebi,
- aktivno pisarno na območju LAS Med Pohorjem in Bočem v prostorih Razvojno informacijskega centra Slovenska Bistrica,
- ločen transakcijski račun, v katerem bo odprto stroškovno mesto za programsko obdobje do leta 2027,
- ločen računovodski sistem za vse transakcije, opravljene v okviru transakcijskega računa za namen izvajanja SLR LAS Med Pohorjem in Bočem do leta 2027.

TABELA 12: OSNOVNI PODATKI VODILNEGA PARTNERJA

Polni naziv	RAZVOJNO INFORMACIJSKI CENTER SLOVENSKA BISTRICA Trg svobode 5 2310 SLOVENSKA BISTRICA
Pravni status	Javni zavod
Evidenčna številka za DDV	SI72326018
Matična številka	1510045000
Zakoniti zastopnik:	Tomaž Repnik
Odgovorna oseba za izvajanje funkcije vodilnega partnerja	Tomaž Repnik
Telefon:	+386 2 843 02 46
E-pošta:	info@ric-sb.si
Spletna stran:	www.ric-sb.si
TRR:	SI56 0131 3603 0215 368 SI56 0131 3600 0000 547 – za namene vodenja LAS

OPIS KADROVSKIH KAPACITET IN IZKUŠNJE

Razvojno informacijski center Slovenska Bistrica je razvojno podpora institucija, ki je ustanovljena z namenom pospeševanja razvoja podjetništva, gospodarskega razvoja in turizma na območju občine Slovenska Bistrica. S svojimi svetovalnimi storitvami posega tudi v prostor občin Makole in Poljčane ter širše. Svoje aktivnosti usmerja v izvajanje naslednjih petih sklopov dejavnosti:

- razvoj podjetništva;
- lokalni in regionalni razvoj;
- razvoj turizma;
- razvoj podeželja
- dejavnosti izdajanja medijev.

Aktivnosti po posameznih področjih so prilagojene posamezni ciljni skupini uporabnikov, in sicer:

- mladim, potencialnim podjetnikom (študentom, zaposlenim in brezposelnim osebam), podjetjem;
- začetnikom in podjetjem v rasti;
- lokalnim skupnostim, javnim institucijam in društvom;
- lokalnemu prebivalstvu in turistom;
- podeželskemu prebivalstvu.

Na RIC-u je, poleg direktorja, ki ima 5-letno mandatno funkcijo, v času priprave SLR devet oseb zaposlenih za nedoločen čas, dve osebi pa za določen čas. Zaposleni imajo izkušnje in reference z upravljanjem razvojnih programov, s pripravo in izvajanjem razvojnih projektov, izvedbo svetovanj, izvedbo in organizacijo izobraževanj in drugih dogodkov ter opravljanjem drugih razvojnih in projektnih nalog.

Za izvajanje nalog vodilnega partnerja LAS Med Pohorjem in Bočem 2021–2027 sta predvideni 2 PDM. Razvojno informacijski center Slovenska Bistrica ima zunanje računovodstvo, ki je za potrebe LAS že v prejšnjem obdobju vodilo ločene računovodske izkaze. Za izvajanje vseh finančnih transakcij LAS je odprt ločen transakcijski račun. S tem je zagotovljena preglednost delovanja in sledljivost. Nadzor nad zakonito porabo javnih sredstev, se predvideva tudi v prihodnje. Enako velja tudi za zagotavljanje strokovne pravne pomoči.

Razvojno informacijski center Slovenska Bistrica s svojim delovanjem skrbi za razvijanje partnerstev med javnim in zasebnim sektorjem na lokalni, regionalni, nacionalni in mednarodni ravni. Skrbi za realizacijo razvojnih pobud in krepitev skladnega regionalnega razvoja, spodbujanje trajnostnega razvoja, pripravo in izvajanje regionalnih in drugih razvojnih programov, promocijo območja in spodbujanje investicij, pridobivanje domačih in tujih virov financiranja.

Ima večletne izkušnje s pripravo in izvajanjem projektov kot vodini in projektni partner čezmejnega sodelovanja, vodenjem in koordiniranjem projektnih aktivnosti, sodelovanjem z deležniki in s partnerji v projektu, vsebinskim delom projektov, finančnim vodenjem projektov ter regionalnim razvojnim načrtovanjem in spremljanem.

Med drugim je v zadnjih dveh programskih obdobjih vzpostavil vse potrebne pogoje za črpanje sredstev LEADER/CLLD. Pri izvedbi je v partnerstvo LAS povezal javni, ekonomski, zasebni sektor in nevladne partnerje z območja občin Makole, Poljčane in Slovenska Bistrica. Partnerstvu so bila z odločbo Ministrstva za kmetijstvo, gozdarstvo in prehrano (MKGP) za programsko obdobje 2007–2013 dodeljena evropska sredstva LEADER (EKSRP) v skupni višini 827.682,93 EUR. Upravljaec Zadruga LAS Dobro za nas za programsko obdobje 2007–2013 je bil Razvojno informacijski center Slovenska Bistrica.

Za izvajanje ukrepov CLLD v programskem obdobju 2014–2020 se je v skladu z določili Uredbe o izvajanju lokalnega razvoja, ki ga vodi skupnost v programskem obdobju 2014- 2020 (Uradni list RS št. 42/15, 28/16, 73/16, 72/17, 23/18, 68/19, 68/19,157/20, 163/21 in 181/21) na območju občin Makole, Poljčane, Rače – Fram in Slovenska Bistrica ponovno vzpostavilo javno-zasebno partnerstvo z nazivom: Lokalna akcijska skupina Dobro za nas. MKGP je dne 28. 9. 2016 LAS Dobro za nas izdalo Odločbo o potrditvi Strategije lokalnega razvoja in Lokalne akcijske skupine Dobro za nas, št. odločbe: 33151-16/2015/23. Na podlagi navedene Odločbe in dodatnih sredstev, ki jih je LAS Dobro za nas pridobil v času izvajanje, je celotna višina sredstev (EKSRP in ESRR) znašala 1.709.960,90 EUR. Vodilni partner LAS Dobro za nas za programsko obdobje 2014–2020 je bil ponovno Razvojno informacijski center Slovenska Bistrica.

7.2 Opis sistema spremljanja in vrednotenja SLR

LAS Med Pohorjem in Bočem bo izvajal aktivnosti spremljanja in vrednotenja v skladu z določili člena 33 2(e) in (f) Uredbe 2021/1060/EU o nalogah LAS pri »spremljanju napredka pri doseganju ciljev

strategije« in »vrednotenju izvajanja strategije«. Vrednotili bomo dodano vrednost pristopa LEADER/CLLD v okviru naše strategije.

Za sklad ESRR bodo upoštevana navodila in predpisi OU ESRR.

Sistem spremljanja za sklad EKSRP bo temeljil na Izvedbeni uredbi Komisije (EU)2022/1475 o določitvi podrobnih pravil za izvajanje Uredbe (EU) 2021/2115 Evropskega parlamenta in Sveta glede vrednotenja strateških načrtov SKP ter zagotavljanja informacij za namene spremljanja in vrednotenja. Tema vrednotenja SLR bo »vrednotenje dodane vrednosti LEADER/CLLD v okviru SLR.

S spremljanjem bo LAS Med Pohorjem in Bočem vsakoletno preverjala vsebino SLR LAS Med Pohorjem in Bočem in cilje, ki jih mora izvajanje strategije dosegati na nivoju strateških programov obeh strukturnih skladov, za sklad EKSRP SKP 2027 Cilj 8 kot za sklad ESRR OP KP Cilj 5 in zastavljene specifične cilje zapisane v Strategiji LAS Med Pohorjem in Bočem.

Vrednotenje v okviru CLLD poteka na dveh ravneh: na ravni programov zadevnih skladov (v okviru organov upravljanja) in na lokalni ravni (LAS). LAS bo vzpostavil sistem spremljanja in vrednotenja ter koordiniral aktivnosti na lokalni ravni, vrednotenje pa bo izvajal vodilni partner LAS. Po potrebi se bodo v izvedbo vrednotenja vključevali zunanji izvajalci.

Vrednotenje bo organizirano kot samoocenjevanje dosežkov SLR in drugih dejavnosti LAS, v katero bodo vključeni:

- vodilni partner ter organi LAS, ki so vključeni v sprejemanje odločitev in so o njih obveščeni,
- izvajalci projektov/operacij,
- širša javnost.

7.2.1 Teme in aktivnosti vrednotenja

Nabor predvidenih tem za vrednotenje:

- doseganje kazalnikov znotraj SLR LAS Med Pohorjem in Bočem,
- uresničevanje ukrepov zastavljenih v SLR LAS Med Pohorjem in Bočem,
- pregled upravičencev po sektorjih, ki se s projekti prijavljajo na sofinanciranje iz ukrepov SLR LAS Med Pohorjem in Bočem,
- kakovost prejetih projektnih predlogov z vidika priprave vloge in razumevanja zahtevanih vsebin,
- inovativnost prispelih projektov, vsebine se ne smejo ponavljati,
- odgovornost prijaviteljev pri izvajanju projektov,
- zagotavljanje trajnosti projektov tudi po obdobju, ko preneha sofinanciranje iz sredstev CLLD.

Z vrednotenjem se bo ugotavljala tudi dodana vrednost pristopa CLLD na lokalni ravni, in sicer:

- kvaliteta projektov podprtih s sredstvi CLLD v primerjavi s kakovostjo projektov odobrenih iz drugih podpornih EU shem,
- kolikšna je možnost prijaviteljev, da pridobijo sredstva CLLD za sofinanciranje svojih projektnih idej, v primerjavi z ostalimi podpornimi EU shemami,
- v kolikšni meri so bili prepoznani in spodbujeni novi potenciali vključenih območij s pomočjo sredstev CLLD,
- razpršenost mreže potencialnih upravičencev, ki ne sme biti omejena zgolj na skupino privilegiranih, ampak mora vključevati čim več upravičencev, ki želijo sodelovati v razvojnem procesu.

Aktivnosti vrednotenja bodo vključevale:

- analizo prejetih in odobrenih projektov,

- kontrolo že izvedenih projektov na terenu,
- priprava poročil o izvedenem vrednotenju Upravnemu odboru z izdelanim predlogom za reševanje ugotovljene problematike.

7.2.2 Sistem zagotavljanja podatkov

Sistem zbiranja podatkov bo zagotovljen iz več virov.

Osnovni podatki in informacije se bodo črpali iz vlog, glavni vir informacij bo prejet na osnovi poročil oz. zahtevkov izvedenih operacij.

Podatki bodo zagotovljeni tudi iz naslednjih virov:

- SURS – podatki o stanju na območju LAS, ki so dostopni na ravni naselij ali občin.
- AJPES – letna poročila o poslovanju gospodarskih subjektov, podatki o gospodarskih subjektih, nosilcih registriranih dopolnilnih dejavnostih, idr.
- Kmetijsko gozdarski zavod: podatki o stanju kmetijstva na območju LAS,
- Gospodarska/obrtna zbornica: podatki o poslovanju gospodarskih subjektov, inovacijski aktivnosti podjetij, ipd.
- Drugi viri: izvedene študije na lokalni, regionalni ali nacionalni ravni, druga poročila javnih institucij s področij, ki zadevajo območje LAS ali področje tematik, ki jih naslavlja LAS, izvedeni popisi, monitoringi stanja okolja, idr.

Skladno s potrebami bodo podatki zagotovljeni tudi zagotovljeni tudi na osnovi izvedbe lastnih anket, lastnih analiz ali drugih oblik zagotavljanja podatkov (npr. delavnic z upravičenci ...).

7.2.3 Terminski načrt vrednotenja

POROČANJE ORGANU UPRAVLJANJA

Terminski načrt spremljanja in vrednotenja se časovno prilagodi obveznostim poročanja organoma upravljanja določenimi z Uredbo CLLD (še v pripravi). Poročanje bo vključevalo standardno poročanje o spremljanju in razširjeno poročanje z vsebinami vrednotenja za čas izvajanja Strategije LAS Med Pohorjem in Bočem 2021–2027.

LAS bo za doseganje pravočasnega poročanja dovolj zgodaj začel z aktivnostmi, ki so potrebne za pripravo letnih in razširjenih poročil.

POROČANJE ORGANOM LAS

Poročila o spremljanju doseganja kazalnikov in s tem uresničevanja ciljev SLR, se bodo vsakoletno obravnavala tudi na organih LAS.

7.2.4. Uporabljeni viri podatkov

Za izvajanje spremljanja in vrednotenja SLR LAS Med Pohorjem in Bočem bo odgovoren vodilni partner. Aktivnosti vezane na zagotavljanje podatkov za letno poročanje Upravnemu odboru, se bodo izvajale s človeškimi viri, ki jih zagotavlja vodilni partner. Za aktivnosti vrednotenja se bodo po potrebi vključili zunanji strokovnjaki.

V procesih spremljanja in vrednotenja bodo sodelovali tudi upravičenci, ki zagotavljajo informacije o podprtih operacijah.

LAS oz. vodilni partner zagotavlja ustrezno tehnično podporo za shranjevanje in obdelovanje podatkov spremljanja in vrednotenja.

7.2.5 Načini obveščanja javnosti o rezultatih vrednotenj

Obveščanje javnosti je izrednega pomena za povečanje prepoznavnosti dosežkov kot tudi transparentnosti delovanja LAS. Zagotavljanje informacij o rezultatih vrednotenj je ena od pomembnih aktivnosti.

LAS bo javnost obveščal na sledeče načine:

- na sejah organov LAS,
- elektronsko posredovanje organom upravljanja,
- preko spletnih strani LAS,
- ob strokovnih dogodkih in srečanjih,
- ob javnih predstavitev,
- preko objav v medijih (lokalni časopisi, lokalni radio, e-novice Mreže za razvoj podeželja).

Na ta način bodo obveščene različne ciljne skupine:

- člani LAS,
- organi upravljanja,
- upravičenci operacij,
- LAS-i iz drugih območij,
- mreža za podeželje,
- strokovna in širša javnost.

7.2.6 Mehanizmi za spremljanje uporabe rezultatov vrednotenja

Vrednotenje je upravljavsko orodje, ki omogoča izboljšati izvajanje obstoječe SLR oziroma se bolje pripraviti na naslednje programsko obdobje.

Uporaba rezultatov vrednotenja bo lahko podlaga za spremembe SLR, ki bi izhajale iz spremenjenih okoliščin na območju LAS in bi vplivale na doseganje ciljev LAS, zastavljenih v SLR.

Mehanizem za uporabo rezultatov vrednotenja in morebitno potrebno ukrepanje bo zagotavljal Upravni odbor LAS, ki bo seznanjen z rezultati vrednotenja ter obravnaval potrebno ukrepanje. Vodilni partner bo zagotavljal informacije upravnemu odboru glede izvajanja dogovorjenih ukrepov.

7.3 Opis nalog, odgovornosti in postopkov sprejemanja odločitev organov LAS

Pogodba o ustanovitvi in delovanju LAS Med Pohorjem in Bočem, z dne 23. 2. 2023, določa, da so organi LAS:

- Skupščina,
- Upravni odbor,
- Predsednica oz. Predsednik,
- Podpredsednica oz. Podpredsednik,
- Nadzorni odbor,
- Ocenjevalna komisija.

V organe LAS Med Pohorjem in Bočem so imenovani člani Skupščine LAS Med Pohorjem in Bočem.. V Ocenjevalno komisijo so lahko imenovane tudi druge kompetentne osebe, ki niso člani Skupščine LAS Med Pohorjem in Bočem. Člana kolektivnega organa, razen člana Ocenjevalne komisije, lahko na seji organa zastopa pooblaščenec, ki pred začetkom seje predsedniku organa predloži pisno pooblastilo. Član kolektivnega organa ne more glasovati kadar organ odloča o njegovem položaju v LAS Med Pohorjem in Bočem, o njegovih pravicah in obveznostih ali kadar bi z glasovanjem prišlo do navzkrižja interesov. V kolikor ni določeno drugače, kolektivni organi LAS Med Pohorjem in Bočem lahko odločajo, če je prisotnih več kot polovica članov organa, odločitve pa se sprejemajo z navadno večino prisotnih članov. Vsak član ima pri glasovanju en glas. Vabilo na sejo kolektivnih organov z dnevnim redom mora biti članom odposlano po elektronski pošti ali izjemoma po navadni pošti najmanj sedem dni pred sklicem seje Organa. Seje organov, se lahko izvedejo s srečanjem članov v živo ali korespondenčno z uporabo komunikacijskih tehnologij ob smiselni uporabi pravil, ki veljajo za sejo s srečanjem v živo.

7.3.1 Skupščina LAS

Skupščina je najvišji organ LAS in jo sestavljajo vsi člani LAS. Skupščino skliče Predsednik LAS glede na potrebe LAS, najmanj pa enkrat letno. Predsednik LAS mora sklicati Skupščino na pisno zahtevo ene tretjine članov, vodilnega partnerja ali Nadzornega odbora. Zahteva za sklic mora vsebovati vzroke za sklic in predlog sklepov. Če Predsednik LAS na podlagi zahteve ne skliče Skupščine na način, da ta zaseda v 30 dneh od prejema zahteve, lahko Skupščino skličejo člani, vodilni partner ali Nadzorni odbor, ki so sklic zahtevali. Tako sklicana Skupščina lahko odloča samo o zadevah, za katere je bila sklicana. Če skupščina ni sklepčna se zasedanje odloži za 15 minut. Po preteku tega časa je skupščina sklepčna ne glede na število navzočih članov, če so bili člani na to posebej opozorjeni v vabilu in bili pravilno vabljeni na sejo. Seje Skupščine vodi Predsednik. O poteku Skupščine se vodi zapisnik, ki ga podpišeta Predsednik in zapisnikar.

Skupščina ima naslednje naloge in pristojnosti:

- sprejema splošne akte LAS in njihove spremembe,
- na predlog Upravnega odbora odloča o spremembi Pogodbe o ustanovitvi lokalnega partnerstva LAS Med Pohorjem in Bočem,
- sodeluje pri pripravi Strategije lokalnega razvoja in jo potrdi na predlog Upravnega odbora,
- na predlog Upravnega odbora potrdi spremembe Strategije lokalnega razvoja,
- izmed članov LAS izvoli člane Upravnega odbora in Nadzornega odbora,
- potrdi vodilnega partnerja,
- dokončno odloča o pritožbah zoper sklepe drugih organov, ki jih prizadeti lahko vloži v 15 dneh od vročitve sklepa oziroma od kar je izvedel ali bi lahko izvedel za sklep organa.

Podrobneje so naloge skupščine navedene v Pogodbi o ustanovitvi lokalnega partnerstva LAS Med Pohorjem in Bočem z dne 23. 2. 2023 ter vsemi morebitnimi dopolnitvami pogodbe.

7.3.2 Upravni odbor LAS

Upravni odbor je najvišji izvršilni organ LAS in je za svoje delo odgovoren skupščini. Ob tem je tudi organ odločanja LAS, ki odloča o izboru projektov.

Organi LAS so oblikovani skladno z Uredbo 2021/1060/EU, ki v členu 31.2 (b) določa, da pod vodstvom lokalnih akcijskih skupin, ki jih sestavljajo predstavniki javnih in zasebnih lokalnih socialnoekonomskih interesov, nobena posamezna interesna skupina ne nadzoruje odločanja.

Na ravni odločanja o projektih pa velja, da LAS zagotavlja, da pri odločitvi o izbiri najmanj 50% glasov prispevajo partnerji, ki niso javni organi.

Upravni odbor šteje 9 članov iz treh sektorjev, pri čemer noben sektor nima več kot 49% glasov na ravni odločanja.

Upravni odbor sestavljajo:

- trije predstavniki javnega sektorja (občin, krajevnih skupnosti, javnih zavodov, javnih agencij, javnih skladov ali drugih oseb javnega prava),
- trije predstavniki gospodarskega sektorja (gospodarskih družb, oseb, ki samostojno opravljajo dejavnost, kmetov, ki opravljajo tržno dejavnost, ali drugih pravnih oseb zasebnega prava, ustanovljenih za ustvarjanje ali delitev dobička),
- trije predstavniki organizacij civilne družbe (nevladnih organizacij (društev, zasebnih zavodov, ustanov) in drugih nevladnih organizacij oziroma pravnih oseb zasebnega prava, ki niso ustanovljene za namene ustvarjanja dobička).

Člane upravnega odbora imenuje in razrešuje skupščina in so imenovani za 4-letno mandatno obdobje in so lahko po izteku mandata ponovno izvoljeni. Upravni odbor vodi in sklicuje predsednik. V primeru odsotnosti predsednika, seje upravnega odbora sklicuje in vodi podpredsednik.

Predsednik upravnega odbora sklicuje seje upravnega odbora na lastno pobudo ali na zahtevo vsaj tretjine članov upravnega odbora. V primeru sklica seje na zahtevo članov upravnega odbora je potrebno na predsednika nasloviti pisno zahtevo za sklic, navesti razloge ter zadeve, o katerih naj bi upravni odbor odločal. Upravni odbor LAS lahko odloča, kadar je prisotnih več kot polovica članov, odločitve pa se sprejemajo z navadno večino prisotnih. Vsak član ima pri glasovanju en glas.

Vabilo na sejo Upravnega odbora, z dnevnikom, mora biti članom odposlano po elektronski pošti najmanj sedem dni pred sklicem seje. Seje Upravnega odbora, se lahko izvedejo s srečanjem članov v živo ali korespondenčno, z uporabo komunikacijskih tehnologij (spletnimi orodji kot so zoom, teams in ostala spletna orodja), ob smiselni uporabi pravil, ki veljajo za sejo s srečanjem v živo.

Naloge upravnega odbora:

- izmed članov Upravnega odbora izvoli Predsednika in Podpredsednika,
- skrbi za izvajanje sklepov Skupščine,
- sprejme predlog Strategije lokalnega razvoja ter njene spremembe in jih da v potrditev Skupščini,
- skliče Skupščino glede na potrebe LAS, najmanj pa enkrat letno. UO LAS mora sklicati Skupščino na pisno zahtevo ene tretjine članov, vodilnega partnerja ali Nadzornega odbora. Zahteva za sklic mora vsebovati vzroke za sklic in predlog sklepov. Če UO LAS na podlagi zahteve ne skliče Skupščine na način, da ta zaseda v 30 dneh od prejema zahteve, lahko Skupščino skličejo člani, vodilni partner ali Nadzorni odbor, ki so sklic zahtevali. Tako sklicana Skupščina lahko odloča samo o zadevah, za katere je bila sklicana,
- na podlagi poročila Ocenjevalne komisije odloči o posameznem projektu in izda sklep o sofinanciranju oziroma zavrnitvi posameznega projekta. Če upravni odbor ugotovi, da je poročilo Ocenjevalne komisije pomanjkljivo ali nepravilno, mora Ocenjevalno komisijo pozvati, da poročilo dopolni oziroma ponovno izvede ocenjevanje,
- predlaga in odloča o projektih, ki jih lahko izvaja LAS,
- opravlja druge naloge, določene s to pogodbo, drugimi splošnimi akti LAS ali predpisi, in naloge, ki mu jih naloži Skupščina.

Podrobneje so naloge upravnega odbora navedene v Pogodbi o ustanovitvi lokalnega partnerstva LAS Med Pohorjem in Bočem z dne 23. 2. 2023 ter vsemi morebitnimi dopolnitvami pogodbe.

7.3.3 Predsednik LAS

Predsednik LAS, ki je hkrati tudi predsednik Upravnega odbora, zastopa in predstavlja LAS v javnosti.

Glavne naloge predsednika so, da:

- sklicuje in vodi seje Skupščine,
- sklicuje in vodi seje Upravnega odbora,
- skrbi za izvajanje sklepov Upravnega odbora,
- podpisuje dokumente in listine v imenu LAS,
- opravlja druge naloge v skladu s pogodbo ter sklepi Skupščine in Upravnega odbora.

Predsednik je za svoje delo odgovoren Skupščini in Upravnemu odboru, imenovan je s strani Upravnega odbora, za 4-letno mandatno obdobje in je lahko po izteku mandata ponovno izvoljen. V času njegove odsotnosti ali zadržanosti ga nadomešča podpredsednik.

7.3.4 Podpredsednik LAS

Podpredsednik opravlja naloge Predsednika in ima vse njegove pristojnosti v primeru, če je predsednik odsoten, nedosegljiv, nezmožen za delo, če Predsedniku predčasno preneha mandat ali če ga Predsednik pooblasti za opravljanje svojih pristojnosti ali nalog. Za svoje delo je Podpredsednik odgovoren Skupščini, Upravnemu odboru in Predsedniku.

7.3.5 Nadzorni odbor LAS

Nadzorni odbor nadzira in spremlja delo vseh organov LAS Med Pohorjem in Bočem, zlasti celotno gospodarsko, finančno in materialno poslovanje. Nadzorni odbor šteje 3 člane, za svoje delo pa je odgovoren Skupščini LAS. Vsak sektor ima po enega člana, in sicer en član iz javnega sektorja, en član iz gospodarskega sektorja ter en član iz organizacij civilne družbe.

Član Nadzornega odbora ne more biti oseba, ki je član Upravnega odbora ali predstavnik oziroma zaposlen pri vodilnem partnerju. Člani Nadzornega odbora so imenovani za štiri 4-letno mandatno obdobje, z možnostjo ponovnega imenovanja. Člani Nadzornega odbora na prvi seji, izmed sebe, izvolijo predsednika Nadzornega odbora.

Nadzorni odbor sklicuje in vodi predsednik nadzornega odbora glede na potrebe, a najmanj enkrat letno. Nadzorni odbor lahko odloča, kadar so prisotni vsi člani. Vsak član ima en glas, odločitve pa se sprejemajo z večino glasov. Vabilo na sejo Nadzornega odbora, z dnevnim redom, mora biti članom odposlano po elektronski pošti najmanj sedem dni pred sklicem seje.

Naloge Nadzornega odbora:

- nadzira finančno in materialno poslovanje,
- nadzira delo Predsednika, Podpredsednika in Upravnega odbora,
- nadzira delo vodilnega partnerja,
- nadzira gospodarnost in zakonitost poslovanja LAS ter izvajanje SLR,
- najmanj enkrat letno poroča Skupščini,
- opravlja druge naloge, določene s pogodbo, drugimi splošnimi akti LAS ali predpisi.

7.3.6 Ocenjevalna komisija

Ocenjevalna komisija ima sedem članov, ki jih na podlagi javnega poziva imenuje Upravni odbor izmed neodvisnih strokovnjakov s področja razvoja podeželja, regionalnega razvoja, strateškega in projektnega načrtovanja in podobno.

Ocenjevalna komisija pregleduje administrativno in vsebinsko ustreznost prijav na javne pozive LAS, jih ocenjuje ter preverja zmogljivosti predlagateljev projekta za njihovo izvedbo. Ocenjevalna komisija pripravi poročilo o pregledu prijav, v katerem določi oceno posameznega projekta.

Upravni odbor lahko razreši člana Ocenjevalne komisije, če ta krši to pogodbo, druge splošne akte LAS, predpise ali sklepe organov LAS, če deluje nestrokovno, če ne deluje neodvisno ali če deluje v nasprotju z nameni in interesi LAS.

Član ocenjevalne komisije se mora izločiti iz pregledovanja in ocenjevanja tistih prijav prispelih na javni razpis, kjer je s prijavitelji ali partnerji v projektu zasebno ali poslovno povezan, ali kadar bi iz drugih razlogov nastalo nasprotje interesov.

Seje Ocenjevalne komisije sklicuje vodilni partner, vodi pa jih predsednik Ocenjevalne komisije, ki ga člani ocenjevalne komisije izvolijo izmed sebe. Za svoje delo je Ocenjevalna komisija odgovorna Upravnemu odboru.

Naloge ocenjevalne komisije so:

- preverjanje popolnosti in ustreznosti prejetih vlog,
- ocenjevanje in izbor prejetih vlog oziroma prijav,
- pripravljanje poročil za upravni odbor o vlogah in izboru operacij.

Predsednik ocenjevalne komisije po opravljenem izboru pripravi poročilo o vlogah in izboru operacij ter ga preda upravnemu odboru. Upravni odbor nato o izboru operacij poroča skupščini. Za svoje delo je ocenjevalna komisija odgovorna Upravnemu odboru.

7.3.7 Izogibanje nasprotju interesov

Član se je dolžan izogibati dejanskemu ali možnemu nasprotju interesov in mora storiti vse, da se mu izogne.

Nasprotje interesov predstavljajo okoliščine, v katerih interes člana vpliva ali ustvarja videz, da vpliva, na nepristransko in objektivno opravljanje njegovih nalog. Interes člana LAS pomeni premoženjsko ali nepremoženjsko korist zanj, za njegove družinske člane in za druge fizične ali pravne osebe, s katerimi ima ali je imel on ali njegov družinski član osebne, poslovne ali politične stike. To se ne nanaša na glasovanje na volitvah.

Predsednik, Podpredsednik ali član kolektivnega organa LAS mora takoj prenehati s svojim delom, ko ugotovi obstoj okoliščin nasprotja interesov in takoj obvestiti organ LAS, katerega član je. Organ LAS mora čim prej odločiti ali se oseba izloči ali lahko ta oseba nadaljuje z delom. Pri tej odločitvi ta oseba ne sme sodelovati. Odločitev organa LAS je dokončna.

Če organ LAS odloči, da bo oseba kljub nasprotju interesov nadaljevala z delom, ji mora podati obvezujoče obrazložene usmeritve za ravnanje in odločanje, pri čemer mora zasledovati javni interes oziroma interese in cilje LAS.

Če obstaja sum, da je pri ravnanju Predsednika, Podpredsednika ali člana kolektivnega organa LAS obstajalo dejansko nasprotje interesov lahko kdorkoli v roku 30 dni od tega ravnanja poda prijavo na Skupščino, ki odloči o morebitnem obstoju nasprotja interesov. Odločitev Skupščine je dokončna.

V primeru, da Skupščina na podlagi postopka iz določbe 8.5 Pogodbe o ustanovitvi lokalnega partnerstva LAS Med Pohorjem in Bočem ugotovi, da je prišlo do nasprotja interesov, mora določiti tudi postopek odprave nepravilnosti.

Oseba, ki se v nasprotju z določbo 8.3 Pogodbe o ustanovitvi lokalnega partnerstva LAS Med Pohorjem in Bočem ne izloči iz svojega dela in o tem ne obvesti organa LAS, je odgovorna za škodo, ki LAS pri tem nastane.

8 PRILOGE SLR

- Priloga: osnovni podatki o LAS in finančni načrt, vključno s finančno razdelitvijo po skladih